



Paroles de Pie

N° 117 – Novembre 2024


Sommaire

Ra'pie'des actualités

42^{ème} Fête aux marrons

Retour en photos

Calendrier 2025 de l'APIE

Pour vous, ou pour offrir 

Notre eau pour les 20 ans à venir

Quel avenir pour le SAGE ?

L'atelier Osez l'Vélo de Bourgoin-Jallieu fête son dixième anniversaire

Une soirée à ne pas manquer !

Formation de mécanique « Savoir réparer une crevaison »

Stratégie des Aires Protégées

L'APIE anime pour les Balcons du Dauphiné

Ouverture d'une matinée bénévole

A l'atelier de Villefontaine les jeudis matins

Troc aux plantes à Villefontaine

« Terre vivante » :

Appel aux dons

Denis, nouvel animateur...

... dans les ateliers Osez l'Vélo

Pour Paul :

Disons stop à la violence motorisée !

A la découverte des araignées...

Misumena vatia

La Salamandre tachetée

Salamandra salamandra

Agroforesterie en Vallée de la Bourbre

Top départ pour les plantations !



Rendez-vous du mois

Pour vous inscrire :

contact@apie-asso.net / 04 74 95 71 21

- . **Mercredi 6/11, 14h-16h :**
Balade « le monde merveilleux des champignons », St Didier de Bizonnes. Sur inscription.
- . **Jeudi 7/11, dès 17h :**
« Démontage vélo et repas partagé », atelier de Bourgoin-Jallieu.
- . **Samedi 9/11, 9h-11h30 :**
« Immersion en forêt : faune et flore », Veyssillieu. En partenariat avec les Balcons du Dauphiné.
Sur inscription auprès de l'Office du Tourisme de Morestel (04 74 80 19 59). Plus d'infos p.7
- . **Mardi 12/11, 19h30 :**
« Commission naturaliste », local de l'APIE, Villefontaine.



Vendredi 15/11, 19h :

Soirée ciné-débat pour les 10 ans Osez l'Vélo !!!

*Maison du département,
Bourgoin-Jallieu
Plus d'infos p.6*



- . **Jeudi 28/11, 18h-19h30 :**
Formation mécanique « réparer une crevaison ». Atelier Osez l'Vélo de Bourgoin-Jallieu. Sur inscription : voir p.6

Ra'pie'des actualités



La **42^{ème} édition de la Fête aux marrons** : c'était trop chouette ! Retour en photo p. 3 et 4.



En réponse à un appel à projet du Ministère de l'environnement, un **chantier de création de mare** est prévu le 5 novembre avec les salariés du CEREMA (Établissement public pour les politiques publiques d'aménagement et de transport) à L'Isle d'Abeau. L'APIE va coordonner un chantier participatif pour créer des aménagements en faveur de la biodiversité (hibernaculum, muret en pierres sèches, haies sèches, tas de bois, etc.).



Pour cette fin d'année, la Communauté de communes des Vals du Dauphiné finance un projet de **(re)connexion à la nature auprès de publics venant de structures sociales** situées sur leur territoire : hôpital de jour, crèches, relais familles, accueil de loisirs, réinsertion (Secours populaire, etc.). Un beau projet que nous continuons en 2025. Si vous connaissez des structures qui peuvent être intéressées, contactez-nous.



Toujours côté animations, c'est le **lancement du projet SAP (Stratégie des Aires Protégées)** de la Communauté de communes des Balcons du Dauphiné. L'APIE (salariés et bénévoles) réalisent ces animations pour le grand public, sous la forme de balade, de conférence ou encore de ciné-débat. Plus d'informations page 7.



Lancé en décembre 2023, le travail de réunions sur **la réglementation des boisements sur les communes de St-Marcel-Bel-Accueil et l'Isle d'Abeau** est en passe d'être achevé. L'APIE y a participé afin d'établir la nouvelle réglementation avec divers autres acteurs (Office National des Forêts, collectivités, agriculteurs, etc.). Une enquête publique sera bientôt publiée début 2025 pour que le public puisse également apporter sa contribution.



L'APIE a participé au **51^{ème} congrès annuel de la Société Herpétologique de France** (SHF). Cet événement était l'occasion de partager de nombreux retours d'expérience sur les suivis de l'herpétofaune (reptiles et amphibiens), aux échelles locales, nationales et internationales.



Hélie Peyron, stagiaire, arrivera dès la mi-novembre pour réaliser une **veille sur les oiseaux d'eau** des espaces naturels classés de la CAPI, ainsi qu'une recherche des sites de présence de la Chouette effraie ou encore de colonies de chauves-souris. **Si vous êtes intéressé(e) pour l'accompagner sur le terrain, n'hésitez pas à nous contacter.**



L'APIE a intégré le **réseau castor piloté par l'OFB** (Office Français de la Biodiversité). A ce titre, elle suivra différents tronçons sur le bassin versant de la Bourbre afin d'observer la progression de l'espèce sur le territoire.



Une nouvelle animation nature réalisée avec le SPIP (Service Pénitentiaire d'Insertion et de Probation) de Bourgoin-Jallieu dans le cadre des TIG collectif a eu lieu en octobre. De belles rencontres dans la continuité **des animations pour les populations pénales** que l'APIE cherche à contacter. D'ailleurs, un nouveau projet avec le Centre Pénitentiaire de St Quentin Fallavier devrait se concrétiser en 2025.



L'APIE fera bientôt peau neuve avec un **nouveau site internet** qui devrait voir le jour en novembre. Nous vous tiendrons au courant de son activation très prochainement.



N'oubliez pas ! La **carte de vœux APIE 2025** c'est maintenant ! Lors de notre repas de Noël, nous éliions la carte en question, qui nous servira ensuite de support pour la présentation de nos vœux à nos partenaires. L'heureux gagnant se verra remettre un joli cadeau gourmand ! A vos crayons ! Les règles figurent dans [le dernier numéro de Paroles de pie](#).

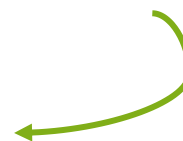
42^{ème} Fête aux marrons

Retour en photos

C'est sous une météo tout à fait agréable que la Fête aux marrons de l'APIE s'est achevée pour la 42^{ème} fois : il faisait doux et beau, et ça sentait bon les marrons chauds ! Entre la petite restauration, les boissons, les adhésions, et les marrons bien sûr, c'est un bénéfice d'environ 1400 euros pour notre petite association ! Merci à tous d'y avoir contribué !



Stand de l'APIE Osez l'Vélo, suivi des stands de nos partenaires.



Caravane des possibles, Le Panier de Léontine et bien d'autres stands



Coralie, conteuse, et le stand de Et Colégram, l'art récupération



Les petites mains à la découpe des tartes et cakes en vente



La buvette fait sensation !

L'orchestre Tonnerre de Brens met l'ambiance !



Visite des stands de producteurs en musique !



Maisons de lutins, communément appelées champignons



Le stand des champignons a rencontré beaucoup de succès !



L'automne est là, mais avec le soleil !



Les traditionnels marrons sont prêts à être dégustés !



La Fête aux marrons de l'APIE n'existerait pas sans nos bénévoles qui réussissent, année après année depuis 1980 (sauf pendant le COVID), à maintenir cet évènement sans prétention mais néanmoins chaleureux et convivial. C'est pourtant un énorme travail d'organisation en amont, où toutes les bonnes volontés se dispaquent pour fournir le coup de main qui rendra service, le matériel qui sera bien pratique, le véhicule qui dépannera, le coup de fil qu'il faudra passer, le temps qu'il faudra donner. Toutes ces petites mains essentielles sont, chaque année, guidées par Marie-Noëlle qui est LA référente de la Fête aux Marrons, depuis 2001 ! C'était la dernière pour elle cette année, car cette femme pétillante est pleine d'idées, d'occupations (et de petits-enfants !). Et évidemment, elle ne peut pas se dédoubler. Donc il est temps de passer le flambeau à toute personne qui aimerait chapeauter cet évènement associatif en 2025. **Mille fois merci Marie-Noëlle pour ta bonne humeur contagieuse et ton énergie à toute épreuve !**

Calendrier 2025 de l'APIE

Pour vous, ou pour offrir 📅

Par Margot la Pie



Nous sommes fiers de vous présenter notre dernière impression en date : le calendrier 2025 de l'APIE ! Il est le fruit d'une sélection de clichés récoltés au cours d'une année de concours photo auxquels ont participé nos adhérents. Chaque mois correspond à une photo gagnante. Et tout ceci pour 10 petits euros seulement. Une bonne idée de cadeau pour cette fin d'année et aussi l'occasion de soutenir notre association. Les stocks sont limités alors réservez-le dès maintenant ! Disponible au siège de l'APIE et aux ateliers vélo.

Notre eau pour les 20 ans à venir

Quel avenir pour le SAGE ?

L'APIE, avec Lo Parvi et FNE38, ont participé à la première réunion sur la rédaction des textes de la révision du SAGE (Schéma d'Aménagement et de Gestion de l'Eau) de la Bourbre. Ce document, une fois adopté par la Commission Locale de l'Eau puis validé par le Préfet, fixe des objectifs pour l'eau, les rivières, nappes et zones humides de notre territoire, et contient des règles qui sont légalement opposables aux collectivités locales et aux documents administratifs (SCOT, PLU, notamment). Le SAGE actuel date de 2008, et a fixé pour la première fois sur notre territoire des règles précises pour limiter fortement la destruction des zones humides. Le nouveau SAGE devra faire face à un enjeu nouveau sur notre territoire. En 2008 il n'y avait pas de pénurie d'eau. Avec le changement climatique, notre territoire fait déjà et fera de plus en plus l'objet de tensions saisonnières (le bassin a déjà été classé en Crise Sécheresse à l'été 2023). Plusieurs personnes à la réunion ont proposé d'inscrire au nouveau SAGE l'objectif de réduire la consommation d'eau de moins 10% affiché par l'Etat ([Plan d'Eau 2023](#)), en l'adaptant à la croissance démographique de notre territoire. Parmi les autres propositions discutées allant au-delà du SAGE actuel : l'identification et la protection dans les PLU des captages d'eau répertoriés mais non actuellement utilisés, priorité aux prélèvements pour eau potable non seulement pour la nappe du Catelan amont (SAGE actuel) mais également pour d'autres nappes à enjeu (Vernay, Ronta/Loup notamment), renforcements des données et suivi sur les nappes et sur les eaux de surface (qualité et quantité), définition de volumes de prélèvement autorisés après une Etude des Volumes Prélevables. Le problème majeur des pesticides dans les nappes et eaux de surface a été soulevé, mais sans identifier de mesures pouvant être engagées par le SAGE. L'APIE cherche des bénévoles pour s'impliquer dans le suivi de la préparation du nouveau SAGE, qui sera mené sur les mois à venir.

« Stratégie » de révision du SAGE, adoptée par la CLE en 2002 [Stratégie SAGE](#) et en 2008 [SAGE Bourbre](#)

L'atelier Osez l'Vélo de Bourgoin-Jallieu fête son dixième anniversaire

Une soirée à ne pas manquer !

Par Clément

Dix longues années de mains pleines de cambouis, de tiges de selles Excalibur débloquées, d'écrous rouillés et de beaux vélos repartis sur les voies du bonheur.

Ce vendredi 15 novembre, l'atelier Osez l'Vélo Bourgoin-Jallieu de l'APIE fêtera son dixième anniversaire.

Que vous soyez adhérent.e de longue date à l'APIE pour venir entretenir votre vélo dans nos ateliers, ou d'un jour, adhérent pour nous soutenir, bénévole dévoué, nous souhaitons vous inviter pour vous remercier, se revoir et partager quelques anecdotes ensemble à notre soirée d'anniversaire.

Nous profiterons de cette soirée pour diffuser le documentaire [Together We Cycle](#). Ce film étudie les événements qui ont conduit à la renaissance de la culture cycliste néerlandaise. Les Pays-Bas sont le royaume du vélo, mais peu savent que cela n'a pas toujours été le cas ! Le réalisateur Gertjan Hulster nous explique comment les Néerlandais ont transformé leur pays en faisant émerger une véritable culture du vélo. L'actualité de ces derniers jours fait résonner les sujets traités par ce documentaire et il mérite d'être visionné par les adhérents et le grand public.

Nous poursuivrons la soirée en discutant des politiques cyclables avec le vice-président en charge des mobilités à la CAPI et le maire de Bourgoin-Jallieu.

Une soirée en grande pompe (à vélo) que nous souhaitons grandiose en remplissant l'amphithéâtre de la Maison du département. Les bénévoles qui vous aident au quotidien le méritent.

Rendez-vous à **la Maison du département de Bourgoin-Jallieu à partir de 19h**, inscription gratuite mais obligatoire en cliquant sur le lien suivant :



<https://www.helloasso.com/associations/association-porte-de-l-isere-environnement/evenements/les-10-ans-de-l-atelier-velo-de-bourgoin-jallieu>

Formation de mécanique « Savoir réparer une crevaion »

Par Denis et Clément

Les ateliers Osez l'Vélo proposent des formations de mécanique basique dont le but est de se dépanner chez soi ou sur la route. Elles sont ouvertes à tous (adhérents ou non).

La première aura lieu **le jeudi 28 novembre de 18h à 19h30** à l'atelier Osez l'Vélo de Bourgoin (9 rue de l'Escot).

Objectifs de la formation : Savoir réparer une crevaion et comprendre les dimensions des pneus et chambres à air pour les remplacer.

Pour participer à cette séance de formation, merci de vous inscrire en cliquant sur le lien suivant : <https://framaforms.org/inscription-formation-savoir-reparer-une-crevaion-1729687382>



Renseignements au 06 72 98 39 35. Attention, nombre de places limité.

Stratégie des Aires Protégées

L'APIE anime pour les Balcons du Dauphiné



Communauté de communes
des Balcons du Dauphiné

100 Allée des Charmilles,
38510 Arandon-Passins

Balcons
DU
Dauphiné
COMMUNAUTÉ
DE COMMUNES

Communiqué de presse

La première animation grand public de la Stratégie des Aires Protégées portée par les Balcons du Dauphiné

- ▶ **Samedi 9 novembre**
- ▶ **Entre Saint-Marcel-Bel-Accueil et Veyssillieu**
- ▶ (Départ de l'animation : parking - 151 Mnt des Perrières, 38080 Saint-Marcel-Bel-Accueil)

La communauté de communes des Balcons du Dauphiné s'engage activement dans la préservation de la biodiversité de son territoire en déclinant localement la Stratégie Nationale des Aires Protégées (SNAP).

Cette démarche ambitieuse, impulsée par l'État en 2021, vise à protéger 30 % du territoire national d'ici 2030, dont 10 % en protection forte. Sur les Balcons du Dauphiné, ce sont déjà 23 % du territoire qui bénéficient de mesures de protection, mais de nombreuses zones remarquables restent encore à préserver. La communauté de communes souhaite ainsi renforcer cette protection tout en impliquant les 47 communes du territoire.

Première animation : « Immersion en forêt : faune, flore et enjeux »

Le samedi 9 novembre, la communauté de communes des Balcons du Dauphiné invite le grand public à participer à une première animation immersive en forêt. Sous la forme d'une promenade dans les environs de Saint-Marcel-Bel-Accueil et Veyssillieu, cette sortie thématique permettra aux participants de découvrir l'écosystème forestier local, ses trésors cachés de faune et de flore, ainsi que les enjeux cruciaux liés à la préservation de ces milieux naturels.

Cette animation s'inscrit dans un programme plus large visant à sensibiliser la population à la richesse patrimoniale naturelle des Balcons du Dauphiné.

Toutes les animations sont sur inscription auprès des Offices de Tourisme des Balcons du Dauphiné.



Un programme riche et diversifié jusqu'en 2026

Cette première sortie n'est que le début d'un cycle de 15 animations qui se dérouleront entre fin 2024 et début 2026. À travers des sorties thématiques, conférences, expositions et ciné-débats, la communauté de communes des Balcons du Dauphiné souhaite sensibiliser le plus grand nombre aux enjeux de la préservation de la biodiversité, en lien avec le projet de territoire.

Ces événements seront l'occasion de découvrir les écosystèmes locaux et les espèces emblématiques du territoire, comme lors de la prochaine sortie prévue le 18 janvier 2025 sur le thème de la migration des oiseaux hivernants. Une exposition photo suivie d'une conférence sur le castor d'Europe, programmée le 21 février 2025, permettra également d'approfondir les connaissances sur cet animal fascinant et essentiel à la biodiversité des milieux aquatiques.

Une démarche inédite en Isère

Au-delà des animations, cette stratégie des Aires Protégées portée par la communauté de communes des Balcons du Dauphiné est une démarche inédite en Isère. Elle marque une volonté forte de préserver durablement la biodiversité du territoire tout en impliquant l'ensemble des acteurs locaux et institutionnels. La réunion de lancement, prévue le 12 novembre à Trept, réunira de nombreux partenaires, dont les communes, la Région, le Département et des associations locales, pour définir les actions concrètes à mettre en œuvre.

Ce programme d'animations, animé par l'association APIE (Association Porte de l'Isère Environnement), sera régulièrement communiqué via les réseaux de la communauté de communes et l'Office du Tourisme des Balcons du Dauphiné.

Contact presse

Samuel Monnet

Chef de projet biodiversité à la communauté de communes des Balcons du Dauphiné
samuel.monnet@balconsdudauphine.fr
06 49 77 85 75



Merci de diffuser cette information auprès de vos lecteurs et auditeurs.

Ouverture d'une matinée bénévole

A l'atelier de Villefontaine les jeudis matins

Par Clément

Déjà plus d'un an que l'atelier Osez l'Vélo de Villefontaine est ouvert, fait le bonheur des adolescents du quartier et plus largement des habitants de l'ouest de la CAPI.

Actuellement, les bénévoles ouvrent 2 permanences par semaine grâce à leur investissement. Depuis septembre et l'arrivée de Denis, nous proposons les jeudis matins une matinée bénévole.

Qu'est-ce qu'une permanence bénévole ?

Une matinée bénévole est un moment de la vie de l'atelier qui permet d'échanger sur le fonctionnement, de remettre en état quelques vélos, d'en démonter d'autres, de ranger l'atelier entre 2 permanences ouvertes au public... C'est également une bonne manière de découvrir l'atelier et de nous aider à le faire fonctionner.



edit photo : Benoit Guillaudeau photographe

Si vous êtes disponible les jeudis et que vous souhaitez venir nous aider, n'hésitez pas à nous rejoindre.

En parallèle, les matinées du mardi et du jeudi à l'atelier de Bourgoin-Jallieu se poursuivent.

Troc aux plantes à Villefontaine



Suivez-nous



www.villefontaine.fr

Villefontaine
Conseille par nature

« Terre vivante » :

Appel aux dons

Terre vivante
lance un appel au don,
soutenez-nous !



« Il y a près de 40 ans, nous semions la première graine de jardinage bio... Depuis, nous la cultivons avec passion et engagement à travers des livres de jardinage, le magazine *les 4 saisons* et des jardins écologiques dans les Alpes. Nous avons aussi investi les champs de l'alimentation et de la santé, du bien-être et de la maison écologique. Terre vivante traverse une passe très difficile et nous avons besoin de votre aide... La crise est là, et elle impacte nos trois activités (le livre, le magazine et le centre). Entre l'explosion du coût des matières premières d'un côté – notamment du papier et de l'énergie –, et la crise du pouvoir d'achat chez les consommateurs de l'autre, Terre vivante souffre sur tous les fronts. Aujourd'hui, nous sommes très inquiets car 2024 va être le troisième exercice déficitaire pour notre coopérative ».

Pour comprendre la situation et les soutenir :

<https://www.terrevivante.org/contenu/terre-vivante-a-besoin-de-vous-appel-aux-dons/>

Denis, nouvel animateur...

... dans les ateliers Osez l'Vélo

Par Denis Bach

Certains m'ont déjà rencontré dans les ateliers de Bourgoin ou Villefontaine. Je suis là pour décharger et seconder Clément sur les ateliers afin qu'il puisse entre autres développer la vélo-école. J'aurai également la charge de proposer des formations pour les mécanos bénévoles, d'autres pour les adhérents voire pour un public plus large.

Je fais du vélo depuis mon enfance avec des pratiques variées : VTT, route, tandem vtt et route, (rando et compétition), cyclo camping, urbain.

En 2017 j'ai découvert Osez l'Vélo et durant 3 ans j'ai participé comme mécano bénévole.

Anciennement enseignant, j'ai fait une reconversion dans le vélo. Un domaine qui me passionne depuis toujours et que je gardais dans un coin de ma tête. Un coin qui a pris de plus en plus de place, à tel point que j'ai décidé de passer mon CQP Technicien vendeur cycle en octobre 2023.

Depuis je suis passé par l'atelier régional de Decathlon, Cyclable Lyon 7 et Intersport Givors.

Et puis fin août, en plein voyage à vélo, coup de téléphone de Guy Valentin (qui a lancé et développé Osez l'Vélo). « On cherche quelqu'un pour seconder Clément sur les ateliers, tu ne connais pas des personnes qui pourraient être intéressées ? On a commencé à faire passer des entretiens ». Je n'ai pas réfléchi très longtemps et 2 jours plus tard je passais à mon tour l'entretien.

Et voilà, je me retrouve heureux de vous aider, de vous transmettre ce que je sais, de remettre en état des vélos à des prix abordables pour se déplacer ou se faire plaisir, de partager avec vous l'envie de pratiquer pour que cette belle invention se développe au plus grand nombre.

Au plaisir de se rencontrer.



Pour Paul :

Disons stop à la violence motorisée !

Par Clément

Quelques bénévoles ont répondu à l'appel de la FUB, Paris en Selle, Mieux se Déplacer à Bicyclette et le Collectif Vélo Île-de-France à se rassembler pour un hommage à Paul, victime de la violence motorisée.

Le mardi 15 octobre, Paul a été tué par un automobiliste après une altercation alors qu'il circulait à vélo. Il avait 27 ans. Il était membre de l'association Paris en Selle, et militait pour une ville où tout le monde puisse se déplacer en sécurité. Nous sommes sous le choc, tristes, en colère. Nos pensées vont évidemment à la famille et aux proches de Paul. Aucun mot ne pourra atténuer leur douleur et leur profond chagrin.

Ce drame résonne chez beaucoup d'entre nous. En tant que cyclistes, nous avons toutes et tous déjà été victimes de la violence motorisée : le coup de klaxon, les insultes, l'intimidation, les dépassements à brûle-pourpoint voire plus... Cette violence motorisée est largement banalisée et tolérée par les pouvoirs publics. Aujourd'hui, cette violence motorisée tue. Nous ne pouvons plus tolérer cette banalisation de la violence sur la route. Comme tout usager de la route, les cyclistes et les piétons, qui choisissent des modes de transport durables et respectueux de l'environnement, ont un droit fondamental à la sécurité. Ce droit ne devrait jamais être un sujet de débat ou une option mais une réalité incontestable.

La FUB rappelle qu'il est impératif que le développement des aménagements cyclables ne soit plus perçu comme un choix optionnel, mais comme une priorité absolue. Piétons et cyclistes sont des usagers vulnérables qui doivent pouvoir se déplacer en toute sécurité. Nous avons besoin de politiques audacieuses, de projets concrets et d'engagements fermes pour protéger la vie de toutes et tous. Nous en appelons donc au Gouvernement et aux parlementaires pour qu'ils prennent des mesures concrètes et efficaces afin de garantir la sécurité dans nos rues et sur les routes de toutes et tous, et en particulier des cyclistes et des piétons.



Un vélo-fantôme sera installé devant l'atelier de Bourgoin-Jallieu pendant quelques jours



Le rassemblement à Villefontaine



Le rassemblement à Bourgoin-Jallieu

A la découverte des araignées...

Misumena vatia

Par Lisa Fillon

La Misumena vatia

Le redoutable caméléon

Araignée chasseuse de la famille des Thomisidae (Araignées crabes).
La femelle est de couleur claire, souvent blanche à jaune, avec parfois des rayures rouges sur l'abdomen.
Le mâle a le céphalothorax foncé et un abdomen clair avec deux bandes sombres.
Ses pattes avant sont noires, et les arrières, vertes.



Les mâles sont plus petits (3-5mm)



Les femelles sont beaucoup plus grandes (7-10mm)

Le pic d'observation est en mai - juillet et jusqu'en août pour les femelles.
Elle apprécie les prairies ensoleillées.
C'est une espèce commune et répandue en France.

On observe la femelle à l'affût des pollinisateurs sur les fleurs qui surplombent la végétation.

Le camouflage avec la fleur est toujours parfait !
Pour ce faire, l'araignée choisit un bon perchoir avant de s'assortir, en quelques jours avec celui-ci. Sa palette est complète : blanc, rose, jaune ou vert.



Recette du caméléon :

Pour obtenir du jaune : l'araignée transfère un colorant jaune liquide dans les couches superficielles de sa peau.
Pour le blanc : c'est l'inverse, le colorant est transféré vers l'intérieur du corps. Si elle reste longtemps blanche, le colorant jaune est évacué du corps et il lui faut quelques jours pour recréer ce colorant.

Redoutable chasseuse ! Dès qu'un insecte s'approche de sa fleur, elle l'agrippe en un éclair et lui injecte un venin paralysant. Généralement elle mord sa victime dans le cou, ce qui la protège d'une potentielle attaque s'il s'agit d'un insecte avec un dard. Son venin est si puissant, qu'il paralyse des insectes bien plus gros qu'elle.



Nota bene : Le choix de la coloration de l'araignée est provoqué par la vue !

Des scientifiques ont remarqué que lorsque l'on recouvre les yeux de l'animal (ici avec de la peinture noire), elle devient incapable de changer de couleur !

La Salamandre tachetée

Salamandra salamandra

Par Elisabeth Spörli

Historique emblème de François 1^{er}, on la croyait résistante aux flammes et souvent associée au feu et aux dragons.

En réalité cet amphibien est un Urodèle, comme les tritons. Sa larve a donc une vie aquatique, on la reconnaît aux petites touffes de chaque côté de la tête et aux points blancs à la base des pattes.

L'adulte est noir avec des tâches jaunes, il fait une vingtaine de centimètres pour un poids de 40 à 50 grammes environ.

Ses tâches jaunes, uniques à chaque individu, permettent de les reconnaître, un peu comme nos empreintes digitales.

On la trouve dans les forêts humides et proches des rivières ou des étangs, cachée à l'abri du substrat.

Animal nocturne, on peut la croiser à l'automne lors de douces soirées pluvieuses où elle va chercher des partenaires. La femelle peut garder la semence du mâle jusqu'à plusieurs années pour une fécondation différée. Les larves sortent d'œufs transparents lors de l'expulsion du corps de la mère (ovoviviparité).

La salamandre se nourrit de petits invertébrés, cloportes, coléoptères, limaces et vers de terre qu'elle trouve notamment dans l'humus des sous-bois.



Elle possède des glandes parotoïdes (points noirs sur les joues) qui sécrètent un poison pour quiconque essaierait de la croquer. C'est l'une des raisons qui font qu'elle a peu de prédateurs naturels. L'écrasement routier est le plus grand danger pour elle ainsi que la disparition des zones humides. Son espérance de vie atteint presque les 20 ans !

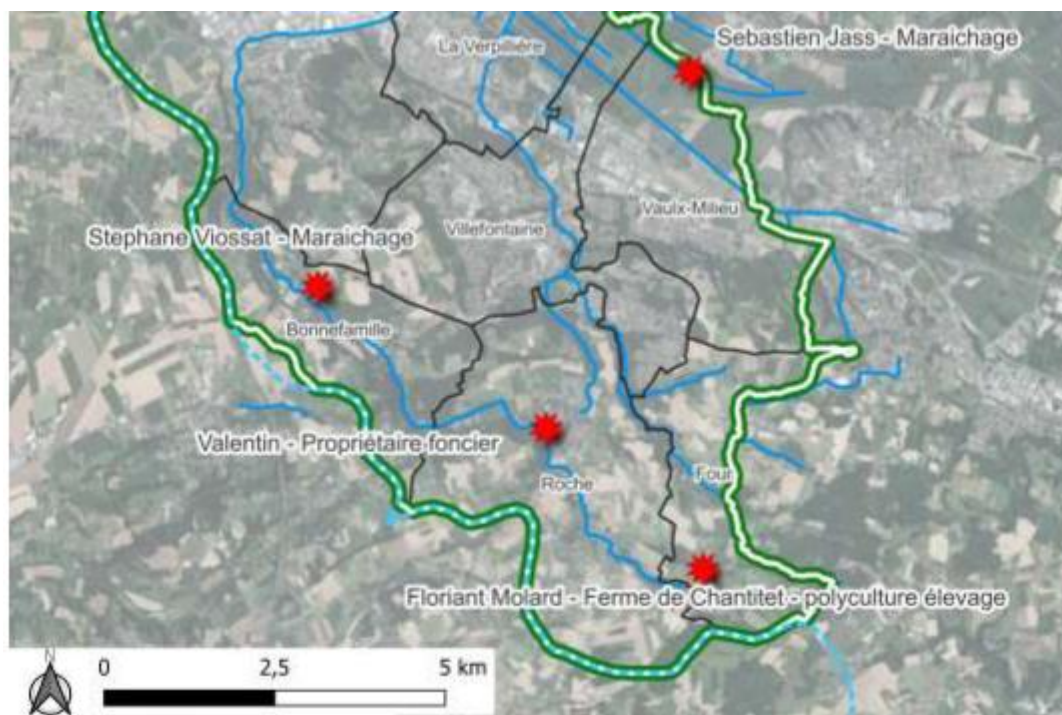
Elle possède également la capacité de régénérer une partie de son corps comme une patte ou sa queue.

Incroyables et fascinantes, on comprend que les salamandres aient, au cours des siècles, exacerbé l'imagination des humains.

Agroforesterie en Vallée de la Bourbre

Top départ pour les plantations !

Le projet agroforesterie porté par le bureau d'études Ecologia, Pierre Cellier, maraîcher et l'APIE entre dans sa phase concrète avec les premières plantations. Voir notre communiqué de presse : [Agroforesterie](#)
Les études et concertations avec les agriculteurs ont débouché sur quatre projets de plantations :



Le calendrier prévisionnel des plantations est le suivant :

- Le **samedi 30 novembre 2024** à Four chez Florian Mollard
- Le **samedi 7 décembre 2024** à Roche chez Valentin
- Le **vendredi 13 décembre 2024** à Vaulx-Milieu chez Sébastien Jass
- Le **samedi 14 décembre 2024** à Bonnefamille chez Stéphane Viossat et à Vaulx-Milieu chez Sébastien Jass

Toutes les bonnes volontés sont les bienvenues pour participer à ces chantiers, vous pouvez dès à présent retrouver sur le site toutes les informations sur les plantations prévues et vous inscrire aux dates de votre choix : <https://agroforesterie-nordisere.fr/projet/bourbre/>
Allez à l'agenda et choisissez vos chantiers!

Vous avez découvert l'association récemment ?

Faites-nous part de vos impressions ! Et si vous désirez participer à la prochaine lettre « Paroles de pie », je vous invite à m'envoyer vos articles avec éventuellement une photo à contact@apie-asso.net avant le 25 du mois.

A bientôt,

Margot la Pie



Relecture : Merci à Régis CURT, Lisa FILLON, Fanny RICHARD, Guy VALENTIN