



Paroles de Pie

N° 114 – Août 2024



Sommaire

Ra'pie'des actualités

Concours photo APIE du printemps

Bravo aux gagnants !

Le programme des activités Osez l'Vélo à la rentrée

A vos agendas !

La nature au bout du jardin...

Histoire d'une rencontre

Découvrir l'Europe du Nord à vélo

De Berlin au Danemark

La plante du mois : l'Œillet prolifère

Un œillet des pelouses sèches

Loann, naturaliste en herbe

Retour de stage à l'APIE

Exposition

RDV avec la Nature

Rendez-vous du mois

Pour vous inscrire :

contact@apie-asso.net / 04 74 95 71 21

. **Mardi 6/08, 21h-23h : atelier Papillons de nuit**, Espace Naturel de Montgeard, Vaulx-Milieu. Inscription obligatoire.

. **Mardi 20/08, 16h-20h : atelier vélo en pied d'immeuble**, quartier de la Grive, Bourgoin-Jallieu.

. **Mercredi 21/08 : Réouverture des ateliers vélo** 🚴

. **Mardi 27/08, 16h-20h : atelier vélo en pied d'immeuble**, quartier Champfleuri, Bourgoin-Jallieu.

. **Mercredi 28/08, 9h30-11h30 : animation coléoptères**, Etang de St Quentin Fallavier.

. **Samedi 31/08, 10h-17h : Forum des associations**, Bourgoin-Jallieu

Ra'pie'des actualités



Une grande **réunion de restitution** aura lieu le mercredi 18 septembre de 18 h à 20h30 à St Sorlin de Morestel pour évoquer tous les enjeux de biodiversité à l'issue de **l'Atlas de Biodiversité Communale**. L'exposition itinérante créée par l'APIE sera également présentée. Pour rappel, il s'agit de 20 panneaux, chacun illustrant un milieu typique que l'on peut rencontrer sur 20 communes du territoire des Balcons du Dauphiné. Pour plus d'informations, cliquez [ici](#).



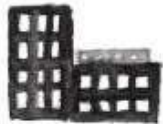
En ce début d'été, l'APIE a déjà reçu de **nombreux appels pour des cas de Médiation Faune Sauvage** en lien avec les reptiles (serpents et tortues) et les chauves-souris. Notre adresse mail sos.faune-sauvage@apie-asso.net est consultée quotidiennement. N'hésitez pas à nous contacter si vous rencontrez un problème de cohabitation avec ces espèces. Egalement, cliquez [ici](#) pour retrouver nos plaquettes SOS.



Cet été, **le local reste ouvert** bien qu'une partie des salariés parte en congés. Le mois d'août s'annonce très calme. Si vous voulez passer faire un petit coucou, ce sera avec plaisir 😊



Au mois de juillet, nous avons accueilli **2 stagiaires** : Léane (2^{nde}) et Loann (4^{ème}) pour des stages d'observation.



L'APIE prépare actuellement **des panneaux pédagogiques** qui seront installés à l'entrée de plusieurs entreprises de **la Zone d'Activités de Chesnes**, à Saint-Quentin-Fallavier. L'objectif est de présenter des exemples d'aménagements écologiques mis en œuvre sur certains sites des entreprises de la zone (plantation de haies, fauche raisonnée, passages à petite faune, etc.).



La saison de reproduction de l'Œdicnème criard touche à sa fin. Les **rassemblements post-nuptiaux** vont bientôt débiter pour un envol dans des contrées africaines lointaines....



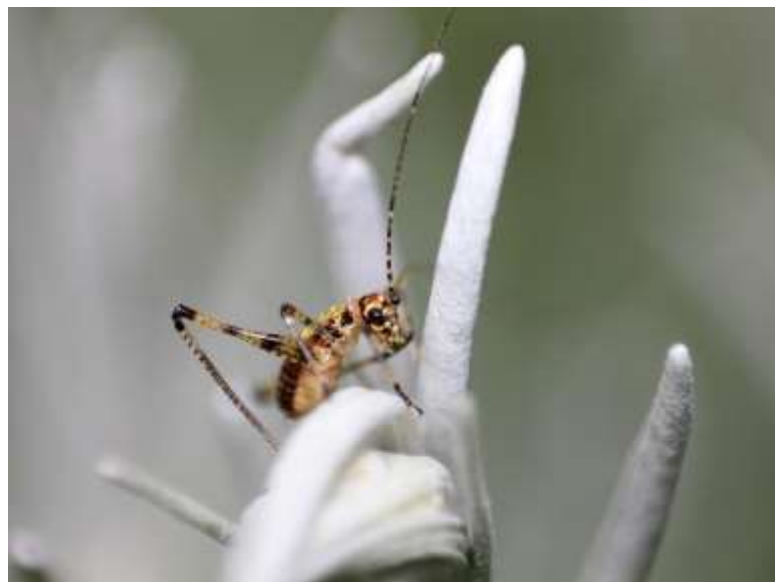
Fondus de petites reines, les ateliers vélo de Bourgoin-Jallieu et de Villefontaine rouvrent leurs portes le **mercredi 21 août** ! Passez-nous voir et faire la révision de votre vélo pour bien attaquer la rentrée.

Concours photo APIE du printemps

Bravo aux gagnants !



Happy l'apifera, Axel Martin



L'émergence du phanéroptère, Axel Martin



*L'Orchis singe et les marguerites,
Julien Morin*

La nature au bout du jardin...

A vos agendas !

Par Clément

Le mois de septembre est traditionnellement bien chargé pour le milieu associatif. Outre les traditionnels forums des associations, l'APIE organisera 2 évènements pour promouvoir la pratique du vélo.

Le **samedi 21 septembre** en complément de la fête du vélo, l'APIE organisera une bourse aux vélos au parc des Lillates à Bourgoin-Jallieu. Les bénévoles de l'association vous accueilleront de 10h à 18h. Le matin, de 10h à 13h, aura lieu le dépôt des vélos. Lors de ce dépôt, les bénévoles établiront un diagnostic du vélo avec les vendeurs pour les aider à fixer le prix juste en fonction du modèle et de son état. L'après-midi, de 14h à 18h, sera consacré à la vente des vélos. L'association aidera les acheteurs à choisir en fonction de leur besoin...

Les adhérentes et adhérents de l'APIE sont bienvenus pour assurer le bon déroulement de cette Bourse aux Vélos. Contacter Clément au 06 72 98 39 35 ou olv@apiie-asso.net.

Le **vendredi 27 septembre**, nous organiserons avec le Sou des Ecoles et l'école de Pré-Bénit une vélo-parade. Afin de mettre en avant le vélo dans notre ville, parler du vélo et proposer des moments de pratique en toute sécurité au cœur de nos villes. Bloquez votre vendredi soir et venez parader avec nous ! Départ à 18h30 de la place de la Folatière et arrivée à l'école de Pré-bénit quelques tours de roues plus tard.

Quelques semaines plus tard, nous fêterons les 10 ans de l'atelier Osez l'Vélo de Bourgoin-Jallieu.

Pour fêter ça, nous vous proposerons au mois de novembre une soirée projection-débat autour d'un documentaire sur le développement des politiques cyclables au Pays-Bas (plus d'infos dans la Paroles de Pie du mois de septembre).



La nature au bout du jardin...

Histoire d'une rencontre

Par Isabelle et Pascal Grange

Nous avons un grand terrain et nous laissons volontairement des tas de bois, des tas de feuilles et de nombreux endroits non tondus. C'est le cas pour le tour de notre très vieille piscine. Thym serpolet, fraisiers, coquelicots, herbes folles... s'y développent.

Cette année, pour la première fois depuis 25 ans, nous sommes tombés nez à nez avec un serpent. Après observation, il s'est avéré que ce n'était pas une mais deux couleuvres enroulées. Pas du tout agressives, les chiens les ignorant, nous les avons laissées en étant bien conscients de la chance que nous avons.

Nous avons pu les observer plusieurs fois ensuite, elles s'étaient séparées mais cela fait plusieurs jours que nous ne les avons pas aperçues. Nous espérons qu'elles sont toujours cachées dans les hautes herbes ou sous le rebord de la piscine.

Nous avons aussi pu observer un hérisson près d'un tas de bois laissé en bord de pré. Cela faisait de nombreuses années que nous n'en avons pas vus sur le terrain (ce qui ne veut pas dire qu'il n'y en avait pas). Un renard traverse le terrain aussi régulièrement. Mais il est très difficile à voir. Les chiens doivent lui faire peur.

Coronelles lisses



Bandeau noir près de l'œil bien visible

Ecailles non carénées, comme peut l'être la coque d'un bateau

Découvrir l'Europe du Nord à vélo

De Berlin au Danemark

Récit de Fabrice, mis en forme par Clément

Comme chaque été, des adhérents de l'APIE choisissent de partir en vacances à vélo. Cette année, nous avons fait le choix de vous présenter les vacances de Fabrice. Il est parti découvrir avec un ami le nord de l'Allemagne et le Danemark en train et à vélo.

On le sait tous, en ville le vélo est plus rapide que la voiture mais lorsqu'il s'agit de partir en vacances et d'allonger les distances grâce à la multimodalité, partir à vélo peut aussi être une source de stress ou d'inconfort, en témoigne tous les cyclistes qui se sont retrouvés sur le quai de la gare de Valence un dimanche à 17h mais Fabrice arrive à nous prouver le contraire...

La première étape était de se rendre à Berlin en train.

Fabrice raconte « j'ai retrouvé mon pote dans le train de 8h48 à Bourgoin-Jallieu. Nous avons pris un peu de marge pour ne pas rater la correspondance à Lyon avec le TGV direction Francfort. Nous sommes partis de Lyon à 10h04 et nous avons changé de train à Mannheim pour prendre un train de la Deutsche Bahn (équivalent allemand de la SNCF) en direction de Berlin ». Un moment qui se passe bien car « la correspondance pour Berlin était sur le même quai car nous étions très chargés avec nos sacs de voyages plus nos vélos démontés que nous portions chacun dans une housse de transport »

A noter que pour le moment, il n'y a pas d'emplacement dans les TGV français pour transporter un vélo « entier ». Il faut donc le démonter et le ranger dans une housse. Cependant, « Dans le train pour aller jusqu'à Berlin depuis Mannheim il y a des emplacements prévus pour les vélos comme dans nos TER de la région Auvergne Rhône Alpes. Néanmoins, la capacité paraît encore très faible par rapport à la taille du train et au regard du nombre total de passagers transporté ».

Finalement, Fabrice et son copain sont arrivés à 20h32 à Berlin. Après une nuit dans un hôtel de Berlin, les 2 compères sont partis se promener à vélo. « Les aménagements cyclables à Berlin et dans tout le nord de l'Allemagne que nous avons traversé pour aller jusqu'à Rostock sont très développés et globalement très bien entretenus ». Il s'agit le plus souvent de pistes cyclables et sur la chaussée, ils n'ont pas ressenti d'insécurité.

« Le sentiment de sécurité est donc très important d'autant que les automobilistes allemands sont apparemment très respectueux du code de la route et des autres usagers de la route. Par exemple, on ne s'est jamais fait griller de priorité sur la totalité de notre voyage ».

Arrivés au Danemark, pays cyclable par excellence, il est très facile de faire du vélo. Pour dormir, les 2 amis ont campé et là aussi, ils n'ont pas été déçus « les campings dans lesquels nous nous sommes arrêtés étaient tous très calmes et très propres ».



Copenhague au Nyhavn

La plante du mois : l'Œillet prolifère

Un œillet des pelouses sèches

Par Régis Curt

La flore urbaine est plus variée qu'il n'y paraît et réserve parfois des surprises. Ainsi au détour d'une rue de Villefontaine pouvons-nous observer ***Petrorhagia prolifera*** dite aussi Œillet prolifère ou Pétrorhagie prolifère. Curieux, puisqu'on ne s'attend pas à trouver cette plante de la famille des Caryophyllacées dans une fissure entre deux pavés. A la réflexion, la présence dans la rue d'une espèce des prés arides n'est pas si surprenante, quoi de plus aride que la rue ?

Petrorhagia prolifera est une plante annuelle, ses tiges grêles mesurent entre 10 et 40 cm et sont garnies de feuilles linéaires aigües.

La loupe sera nécessaire pour admirer les petites fleurs rose pâle réunies (2 à 6) dans un involucre scarieux (constitué des bractées membraneuses sèches). Une seule fleur, ou deux, sont ouvertes à la fois.



Retrouvez la fiche descriptive de l'œillet prolifère sur l'herbier numérique : [Œillet prolifère](#)

Loann, naturaliste en herbe

Retour de stage à l'APIE

Par Loann Burnet

Bonjour, je m'appelle Loann Burnet, j'ai 13 ans et je suis en 4^{ème}. J'adore les trains, les animaux, les dinosaures et la vie préhistorique et j'aime beaucoup la nature et l'environnement. Plus tard, j'aimerais devenir conducteur de train de fret c'est-à-dire de marchandises, paléontologue ou être membre d'une association de protection de l'environnement. Cette semaine, j'ai fait un stage d'observation non obligatoire de 4^{ème} à l'APIE pour découvrir un futur métier que je pourrais faire. Voici ce que j'ai fait comme activités et mon planning :



D'abord, j'ai été accueilli par les membres de l'association pour me présenter l'ensemble du bâtiment et le principe de leur métier. Ensuite, Fanny m'a demandé de faire un document complet selon des critères bien précis d'une espèce animale ou de plante que je trouve étrange ou que j'apprécie. J'ai donc choisi la **Vipère aspic** et j'ai utilisé internet pour faire mes recherches.

L'après-midi, j'ai été avec Marie-Noëlle à l'école maternelle des Fougères pour qu'elle me présente le **potager scolaire** et ce qu'elle fait avec les enfants. Ils devaient ramasser des pommes de terre et les mettre dans le panier et ensuite ils devaient aller chercher des insectes sur les fleurs du jardin et les mettre dans une boîte loupe pour les observer. Je l'ai aidée pour arroser les plantes et ramasser des insectes pour les enfants. Après, elle leur a présenté l'ensemble des arbres fruitiers pour ensuite qu'ils puissent répéter le nom des arbres chacun leur tour et pour finir, elle leur a fait écouter le chant de la mésange charbonnière et celle de la Sittelle torchepot et pour qu'ils retiennent bien le bruit, elle faisait des petites phrases courtes qui ressemblait aux cris de ce que font les oiseaux. Elle m'a aussi présenté toutes les plantes du potager.



Le matin, j'étais avec Magali au Ruisseau de Saint-Savin pour présenter à **une classe de maternelle** l'ensemble de l'écosystème et de ses habitants donc on a fait une petite promenade tout le long du ruisseau et plein de petits jeux. Ils ont fait en premier des potions magiques à l'aide de bocaux et de plantes odorantes qui sentent bon qu'ils devaient trouver tout autour d'eux. Ensuite, ils devaient mettre des masques sur les yeux pour nous dire ce qu'ils entendaient comme la rivière, les oiseaux, etc.

Après en arrivant au bout du ruisseau, ils ont fait plein d'activités en rapport avec la nature comme décorer un arbre avec des bâtons ou des feuilles, faire du landart ou mettre des objets de la nature correspondant à leur couleur sur un papier qu'ils devaient trouver autour d'eux. Puis on a eu le temps d'aller voir la grosse mare et on a réussi à capturer deux jeunes tritons, un gros têtard et quelques insectes d'eau douce.

L'après-midi, j'étais avec Fanny pour mettre des **pièges photos et des capteurs d'ultra-sons** pour chauves-souris proche de l'hôpital de Bourgoin-Jallieu. On a parcouru les mesures compensatoires du Médipôle pour placer les différents capteurs et on a pu voir de nombreux animaux comme des hérons cendrés, des libellules de toutes sortes et d'autres insectes.



Je suis parti avec Jean-Yves, un ornithologue, pour faire un rapport sur **la population d'Œdicnèmes criards** (oiseau que l'on reconnaît à ses grands yeux jaunes et son bec allongé) à des endroits bien précis de St-Quentin Fallavier car il aime bien les zones steppiques sans végétation avec beaucoup de galets. Ils nichent en Isère principalement dans les cultures et au niveau des bâtiments logistiques.

Lors de cette balade, on a pu voir un couple avec son petit et un autre dans un champ voisin. J'ai réussi à voir un lièvre et un rat des moissons. Jean-Yves a pu ramener sa longue-vue et ses jumelles pour moi afin qu'on puisse les voir au loin car ils se fondent parfaitement avec le décor de leur environnement. Lorsque on a dû marcher dans les herbes hautes, on a pu voir un grand nombre de chrysomèles du peuplier qui étaient en train de dévorer toutes les feuilles de chaque petit arbuste.

L'après-midi, j'étais à **l'atelier Osez l'Vélo de Villefontaine** qui fait partie de l'association de l'APIE et qui fait en sorte que les gens puissent donner leurs vélos usagés ou qu'ils puissent les réparer. Leur but aussi est d'aider les gens à utiliser le vélo qui est un moyen de transport non polluant. L'un des bénévoles, Jean-Jacques, m'a présenté l'ensemble de l'atelier et m'a montré comment on démonte un vélo pour ensuite ranger les pièces dont on ne se servira plus ou celles qu'on peut encore utiliser. Je l'ai vu aussi réparer le dérailleur du vélo d'un des adhérents qui avait un problème de réglage. J'ai trouvé cette journée amusante car j'aime beaucoup le bricolage.



D'abord, Fanny m'a demandé de faire un deuxième dossier sur **la Tortue de Floride et la Tortue Cistude** dans lequel je devais présenter la marche à suivre à ceux qui voient l'une de ces deux. Je devais expliquer aussi leurs caractéristiques pour pouvoir dire ce qu'elles ont de spécial et montrer que l'une est une espèce invasive et que l'autre vit dans son milieu naturel.

L'après-midi, j'étais avec Corentin pour faire un point sur le nombre **d'espèces d'animaux ou de plantes** dans une prairie à côté du Village de Marques possiblement menacée par la construction d'un complexe hôtelier. Nous avons trouvé de nombreuses espèces d'insectes comme des Téléphores, des Oedèmères et beaucoup de papillons comme des mélités, des azurés, des demi-Deuil ou des piérides. Aussi, on a vu beaucoup de libellules comme des Sympétrums striés, quelques demoiselles et beaucoup de grandes sauterelles vertes et de criquets. On n'a pas eu la chance de voir des reptiles ou amphibiens ou même des oiseaux. Il y avait aussi beaucoup de plantes invasives et de fleurs comme celle que j'ai retenue : la Saponaire.

Ensuite, Corentin a utilisé une application sur son téléphone pour noter les différentes espèces qu'on a trouvées et les envoyer sur une base de données où l'APIE peut voir les informations. Après être rentré à l'APIE, on a utilisé des livres pour pouvoir reconnaître les différentes espèces dont on n'avait pas les noms. Pour finir, on a beaucoup discuté d'insectes, d'animaux ou d'oiseaux.



C'est le jour où j'ai rédigé ce **rapport de stage** de tout ce que j'ai fait durant la semaine. Ensuite, on a fait une photo souvenir avec les membres de l'équipe.

L'après-midi, j'ai assisté à un **Comité technique** lors duquel la gestion de la population de tortues de l'étang de Saint-Bonnet a été discuté.

Exposition

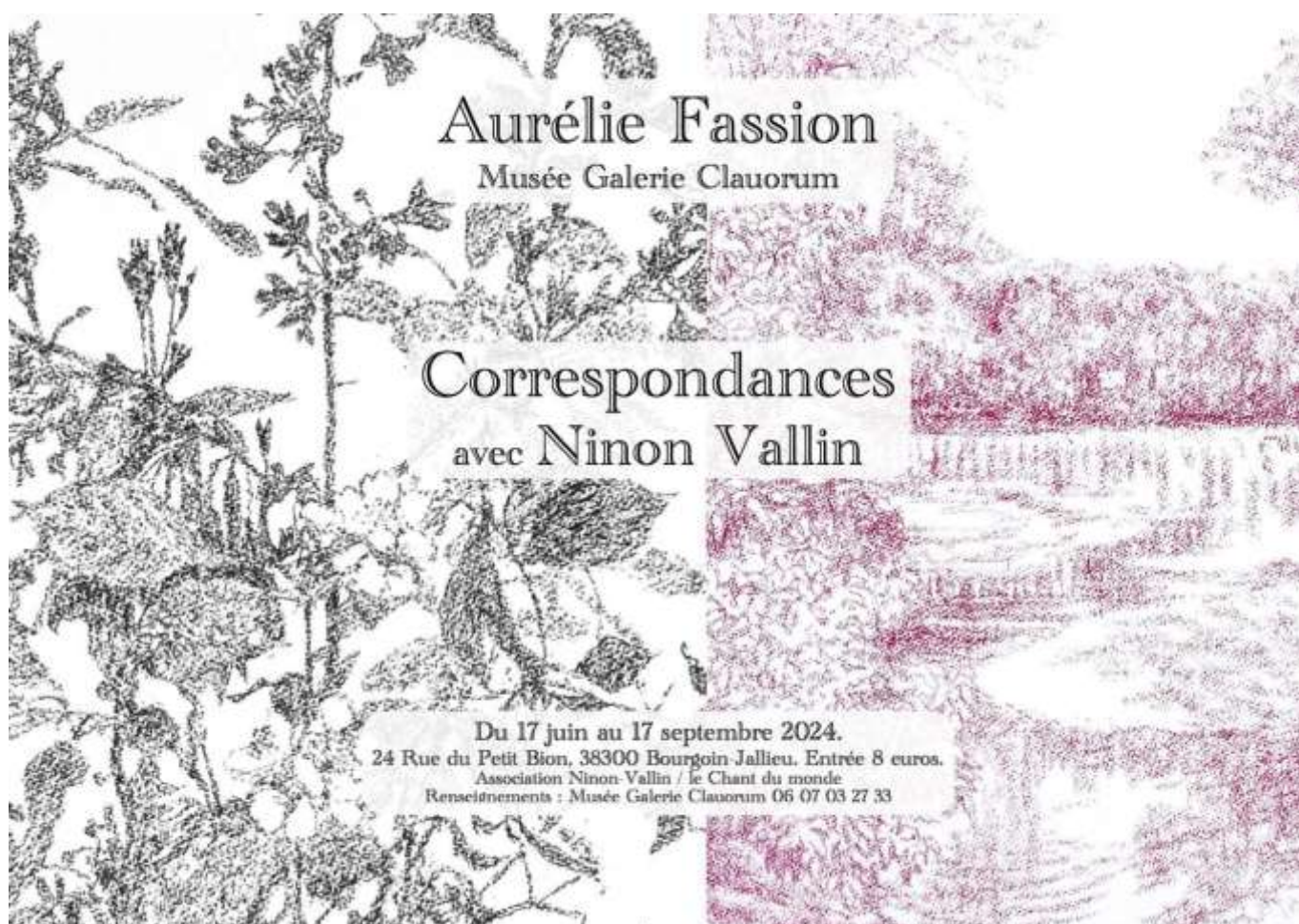
RDV avec la Nature

Gilles THORAND

Une exposition a lieu jusqu'au 17 septembre au Musée galerie Clauorum (lieu étonnant, rue du petit Bion) par la dessinatrice et plasticienne Aurélie Fassion, qui vit dorénavant en Charente.

La vingtaine d'œuvres est en lien avec la Nature et les relations de la cantatrice Ninon Vallin avec celle-ci. Ninon Vallin était elle-même très terrienne, une anti-diva très proche de la nature.

C'est très raffiné, sensible et NINON VALLIN est en outre native du Nord-Isère où elle a passé son enfance avant de chanter sur les scènes du monde entier. Allez-y !



Vous avez découvert l'association récemment ?

Faites-nous part de vos impressions ! Et si vous désirez participer à la prochaine lettre « Paroles de pie », je vous invite à m'envoyer vos articles avec éventuellement une photo à contact@apie-asso.net avant le 25 du mois.

A bientôt,

Margot la Pie



Relecture : Merci à Régis CURT, Daniel CHAUVIN et Guy VALENTIN