



Paroles de Pie

N°105 – Novembre 2023



Rendez-vous du mois

Pour vous inscrire :

contact@apie-asso.net / 04 74 95 71 21

Sommaire

Ra'pie'des actualités

Fête aux marrons n°41

Le bilan

Concours de la carte de vœux APIE 2024

« Les personnes avec un chouïa de créativité sont demandées à l'accueil... »

Formation « Sentinelles de la nature » à l'APIE

Kesako ?

Concours photo APIE

Envoyez-nous vos clichés !

Animaux totems de l'APIE

A la recherche de....

La plante du mois : la Saponaire officinale

L'herbe à savon

Projet de barrage à Saint Romain de Jalionas...

Collectif citoyen en action !

Déchets et des hommes...

Conférence gesticulée !

- **Judi 2/11, dès 17h :** **démontage de vélos**, atelier OLV, Bourgoin-Jallieu.

- **Mercredi 8/11, 18h :** **échanges et rencontres autour du vélo**, atelier OLV, Villefontaine.

- **Mercredi 8/11, 18h30 :** 1^{ère} réunion **collectif citoyen contre barrage**, mairie de St Romain de Jalionas. Inscription souhaitée en mairie. *Voir p.11*

- **Samedi 18/11, 14h-16h :** **Balade « à la découverte des mousses »**, Chèzeneuve. Gratuit sur inscription.

- **2^{ème} quinzaine de novembre :** **Opération cyclistes brillez !**, territoire de la CAPI.

- **Samedi 25/11, 14h-16h :** **Balade « à la recherche des traces et indices d'animaux »**, La Verpillière. Gratuit sur inscription.

- **Lundi 27/11, 18h30 :** 2^{ème} réunion **collectif citoyen contre barrage**, mairie de St Romain de Jalionas. Inscription souhaitée en mairie. *Voir p.11*

- **Mercredi 29/11, 14h-16h :** **Atelier en intérieur « origami de la mare »**, siège de l'APIE, Villefontaine. Gratuit sur inscription.

- **Vendredi 1/12, 18h :** **Stands et conférence gesticulée « Déchets et des hommes »**, Salle Genette, Bourgoin-Jallieu. Prix libre. *Voir p.12*

Ra'pie'des actualités



Notre stagiaire Jean est de retour jusqu'à mi-novembre pour poursuivre les efforts de prospection sur l'inventaire des mammifères qui est réalisé sur L'Isle Crémieu dans le cadre de **l'Atlas de Biodiversité Communale** des Balcons du Dauphiné. Pour cet automne/hiver, nous ciblons les **mammifères aquatiques**.



L'équipe salariée de l'APIE va suivre prochainement une formation « **Médiation faune sauvage** » pour apprendre à gérer les éventuels problèmes de cohabitation que peuvent rencontrer les particuliers, les entreprises ou les collectivités avec la faune sauvage. Cela nous permettra de développer le pôle médiation faune sauvage de l'APIE et d'avoir les bonnes méthodes et ressources. Si vous rencontrez une situation de cohabitation délicate, n'hésitez pas à nous contacter.



France Nature Environnement (FNE) est venue dispenser une formation « **Sentinelles de la Nature** » auprès des bénévoles de l'APIE et de Lo Parvi. Cette formation a permis de comprendre le fonctionnement de ce système qui rayonne à l'échelle de la France métropolitaine et de certains DOM-TOM et de nommer officiellement des référents APIE pour faire suite, de manière plus autonome à toutes atteintes à l'environnement. Pour en savoir plus sur ce qu'est « Sentinelles de la nature », voir page 5.



La saison de reproduction des **Edicnèmes criards** étant terminée, les derniers individus se rassemblent en vue de leur **migration postnuptiale**, en direction de la Méditerranée, voire plus loin.



Courant octobre, une **balade « séniors/enfants »** a eu lieu, grâce au concours de l'Accueil de loisirs de Vaulx-Milieu. Les retraitées et les enfants fréquentant ce lieu ont pu redécouvrir l'Étang de St-Bonnet avec un œil différent. En effet, si tous connaissaient déjà cette Réserve Naturelle Régionale, ils n'avaient pas forcément déjà porté leur attention sur la faune et la flore qu'elle abrite. Ainsi, oiseaux d'eau, fruits de la haie, reptiles et amphibiens ont été mis à l'honneur lors de cette balade de 2h, très conviviale.



L'une de nos salariées, Fanny, a assisté au 50^{ème} **Congrès de la Société Herpétologique de France** (SHF) qui se tenait en octobre à Erquy, en Bretagne. Cela nous permet d'être au courant de ce qui se fait pour la protection de l'herpétofaune (= reptiles et amphibiens). D'ailleurs, à noter qu'il y a de plus en plus de problématiques liées à des **pathogènes fongiques** qui contaminent les reptiles et les amphibiens, faisant peser un risque de déclin des populations. Il convient donc de rester vigilant.



41^{ème} édition de la Fête aux marrons de l'APIE : encore un succès cette année. Pour plus de détails, voir p. 3.



L'une de nos salariées, Magali, a créé une « **Balade ludique** » à destination des enfants de 4 à 9 ans, pour découvrir les alentours de l'Étang de Saint-Quentin-Fallavier avec un œil naturaliste. Il s'agit d'un petit dépliant disponible au local du siège de l'APIE et qui propose une balade en autonomie avec des arrêts spécifiques pour observer la faune et la flore du site. Si vous avez envie de le tester et de nous faire vos retours pour amélioration, n'hésitez pas à passer prendre un exemplaire.



Oyez, oyez, vous qui aimez être au cœur de l'action ! **Opération coup de poing** prévue le 9 décembre : l'APIE souhaite mettre en place une matinée **ramassage de déchets** sur le site du Bois du Ballier, à Saint-Quentin-Fallavier, en matinée. Armés de gants et de sacs poubelles, nous parcourrons ce très joli boisement bucolique, dont l'image est malheureusement dégradée à cause des nombreux dépôts sauvages qui s'y trouvent. Plus de détails dans notre prochaine Paroles de pie.

Fête aux marrons n°41

Le bilan

Encore une superbe édition de notre Fête aux marrons annuelle ! 🍁🍂🍪🍄🍄

La 41ème édition s'est fort bien passée dimanche 22 octobre, au Parc de l'Etang de Fallavier, à Villefontaine !

Du décortiquage de châtaignes 🍂 jusqu'à leur vente, en passant par l'accueil des représentants de stands 🌿, la troupe des musiciens "Tonnerre de Brens" 🥁🎺🎷, notre buvette et petite restauration 🍌, ou encore notre stand APIE qui a profité de la présence de nombreux curieux de nature 🐦 et d'enfants volontaires pour un petit maquillage festif 🎨... ce fut une belle journée ! MERCI !

RDV l'année prochaine !



← Séance décortiquage de châtaignes



Devant le stand d'Osez l'Vélo →



← Les « Tonnerre de Brens » en action



← Maquillage tendance APIE
automne 2023



L'un de nos producteurs locaux :
la Ferme Menajoc

Préparation et vente
de petite restauration



Chauds les marrons !



Le stand de l'APIE : les enfants
enquêtent sur les traces et indices
de la faune sauvage locale



Concours de la carte de vœux APIE 2024

« Les personnes avec un chouïa de créativité sont demandées à l'accueil... »

A vos crayons, feutres, pinceaux, bâtons de colle, appareil photo ou autre logiciel de création...

N'oubliez pas qu'il n'y a nul besoin d'être un grand artiste, il suffit juste d'avoir l'inspiration et de retranscrire tout ça. Peinture, collage, dessin, art graphique, photo, etc. : tout est possible pour nous concocter une jolie carte qui sera envoyée aux adhérents ainsi qu'aux différentes collectivités et acteurs du territoire dans notre message annuel de meilleurs vœux. La carte sera aussi présente dans la signature de mails de tous les salariés pendant tout le mois de janvier. Évidemment, le grand gagnant ou la grande gagnante se verra remettre un présent lors de notre repas festif de fin d'année, à la mi-décembre.

Tout est permis, mais n'oubliez pas les impératifs qui doivent figurer sur votre œuvre : une pie, un vélo et "2024". Comme tout a une fin, ce concours aussi! La date limite d'envoi est le lundi 11 décembre, minuit.

Nota bene: transmission de la création sous format numérique .pdf ou .jpeg/jpg (max 3 Mo) à contact@apie-asso.net. Bien indiquer sur document libre joint au fichier : nom et prénom de l'auteur + cession de tous les droits sur l'image.

Nous avons hâte de découvrir vos œuvres! Merci pour votre participation 😊 Pour rappel, nos dernières cartes gagnantes :



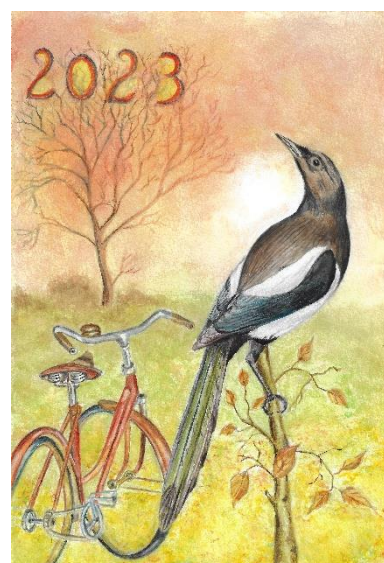
Brigitte Simon



Elsa Paget



Sylvain Durand-Terrasson



Yves Richard

Formation « Sentinelles de la nature » à l'APIE

Kesako ?

Michel Jacon et Clara Commere de France Nature Environnement (FNE) Isère sont venus à l'APIE pour nous parler du dispositif « Sentinelles de la Nature » créé par FNE et pour former certains d'entre nous à la prise en main de l'intranet, pour plus d'autonomie et donc de réactivité.

Qu'est-ce que le réseau « Sentinelles de la nature » ?

« Sentinelles de la nature, porté par France Nature Environnement, est un projet participatif lancé en 2015 en Isère. Il est rapidement monté en puissance, et couvre aujourd'hui tout le territoire métropolitain, la Guyane et Mayotte. Le dispositif est très simple : **une carte interactive permet à tout un chacun de signaler des atteintes ou initiatives favorables à l'environnement**. Les atteintes peuvent ainsi être traitées, et les initiatives positives valorisées pour inspirer d'autres territoires.

Les objectifs du projet

1. Dynamiser la mobilisation citoyenne, associative, des acteurs privés et publics

- Permettre à tout un chacun, en France, de devenir acteur de la veille écologique
- Encourager les synergies entre associations, citoyens et acteurs du territoire
- Informer et sensibiliser sur les enjeux environnementaux et la réglementation



2. Améliorer la prévention et la résorption des atteintes à la nature et l'environnement

- Disposer, en continu, de signalements territorialisés et thématiques
- Proposer des pistes d'actions innovantes aux grands défis environnementaux

3. Favoriser le développement d'initiatives en faveur de la nature et l'environnement

- Recenser et localiser les solutions en France
- Valoriser, par l'exemple, en faisant la promotion des solutions innovantes »

Source : France Nature Environnement

La formation à l'APIE

Mercredi 25 octobre, une première partie présentait le dispositif et les missions des référents locaux. L'APIE, qui compte 5 salariés et plus de 450 bénévoles, était déjà référente et s'occupait déjà d'alerter les mairies sur les dépôts sauvages déclarés par les Sentinelles. Pour autant, nous n'avions pas une vision d'ensemble de tout ce qu'il est possible de faire grâce à ce réseau. C'était donc l'objet de la deuxième partie qui visait à donner les clés nécessaires pour pouvoir traiter et suivre une alerte au cas par cas (maîtriser les outils informatiques du dispositif). Cette partie avait aussi pour objectif de former les référents sur les méthodes d'analyse des enjeux en travaillant en relation avec les autres référents et associations. La dernière partie était consacrée à la mise en situation avec un cas pratique.

Pour en savoir plus sur les sentinelles : [cliquez ici !](#)

Concours photo APIE

Envoyez-nous vos clichés !

CONCOURS PHOTO AUTOMNE 2023



THÈME :
LA NATURE À
L'AUTOMNE

DU 23 OCTOBRE AU 22 DÉCEMBRE



CONCOURS PHOTO AUTOMNE 2023



POUR PARTICIPER



Etre adhérent de l'APIE

Maximum 2 photos par participant

Envoi par mail, entre le 23/10 et le 22/12 à

contact@apie-asso.net ou dépôt sur clef USB au local

Transmettre un fichier texte avec :

- Ses nom et prénom
- Un titre pour chaque photo
- La commune où la photo a été prise
- Un commentaire (facultatif)

QUELLES PHOTOS ?

Photo(s) prise(s) pendant la période du concours

Sur le territoire de l'APIE (entre Valencin et le-Passage et entre Satolas-et-Bonce et Flachères)

Au Format numérique (JPG ou PNG)

Au Format 4/3 paysage (le plus courant sur les appareils photos)

Pas de grosses retouches (recadrage, luminosité, contraste et balance des blancs autorisées)

Aucun filigrane (nous nous en occuperons !)

CHOIX DES PHOTOS

Après une sélection d'un jury, les photos seront soumises au vote sur le Facebook de l'association, ainsi qu'au local

PRIX

Les trois gagnants recevront un calendrier de l'APIE, réalisé avec les photos des concours

VOCATION DES PHOTOS

Alimenter la Photothèque de l'APIE

Créer un calendrier APIE 2025



LA FAUNE ET LA FLORE SAUVAGES SONT SENSIBLES AUX
DÉRANGEMENTS, JE FAIS ATTENTION À ELLES PENDANT MES
SORTIES PHOTO !

Animaux totems de l'APIE

A la recherche de....

Par Axel Martin et l'APIE

Lors de la dernière commission naturaliste, nous avons décidé de choisir deux espèces animales qui deviendront les animaux phares de l'année à l'APIE. **Mais qu'est-ce que cela veut dire exactement ???**

L'idée est de choisir 2 espèces faciles à reconnaître ou dont les traces et indices sont faciles à retrouver pour n'importe qui d'entre nous. Naturaliste en herbe, naturaliste expérimenté ou pas naturaliste du tout, tout le monde peut se mettre à la recherche de ces animaux lors de balades sur le territoire de l'APIE. Si vous constatez la présence de cet animal, n'hésitez pas à signaler à l'APIE le lieu exact et la date à laquelle votre observation a eu lieu. La période d'observation ciblée court jusqu'à l'automne 2024. Alors nous changerons d'animaux totems.

Quel est l'objectif ?

Pour l'APIE : ces données alimenteront notre base de données naturalistes Géonature et permettront d'avoir une meilleure connaissance de notre territoire.

Pour vous : c'est l'occasion d'apporter à vos balades une touche de défi en vous questionnant sur la présence ou l'absence de cet animal.

Comment faire ?

Observez, ouvrez les yeux et les oreilles, prenez des photos éventuellement pour les traces et indices, puis envoyez vos observations à l'APIE pour qu'elles soient enregistrées. Ou passez au local à l'occasion.

Pour cette année, **voici les 2 espèces visées** :



Nom vernaculaire : Pie-grièche écorcheur

Nom scientifique : *Lanius collurio*

Famille : Laniidae

Taille : 16-18 cm

Milieu de vie : campagne ouverte, landes, haies/arbustes épineux (paysages bocagers)

Migration : présence en été (mai-septembre) et hiverne en Afrique tropicale

Régime alimentaire : insectivore mais aussi des rongeurs ; on peut retrouver des proies empalées sur des barbelés, grillages, épines (« garde-manger »), se perche en haut des buissons pour chasser

Caractéristiques : bec très caractéristique avec un petit crochet au bout pour déchirer les proies. Le mâle possède un bandeau noir sur les yeux, une gorge blanche, des ailes brunes, une calotte grise, le bout de la queue noire et base blanche. La femelle a le ventre brunâtre et le plumage forme des sortes d'écailles, les ailes brun plus clair, un trait sourcilier brun, une calotte grise et une queue plus foncée que le mâle.

Chant : *kschè* ou *tché* répétés... peut aussi imiter d'autres chants

Statut de protection : Protection nationale

Comment l'observer ? Misez sur les zones bocagères avec des piquets de clôture sur lesquels elle aime se percher, à la recherche de ses proies. Si vous retrouvez des « lardoirs », c'est-à-dire, de petits insectes empalés sur des fils barbelés, vous êtes face au cellier de la Pie-grièche qui fait ses réserves pour plus tard. Spectacle cruel, mais au moins, vous savez que l'oiseau n'est pas loin... Vous êtes sur la bonne piste ! Dans la même famille que la Pie-grièche écorcheur, nous sommes également preneurs d'infos sur la **Pie-grièche grise** et la **Pie-grièche à tête rousse**.



Pie-grièche écorcheur



Pie-grièche grise



Pie-grièche à tête rousse



Nom vernaculaire : Lapin de Garenne

Nom scientifique : *Oryctolagus cuniculus*

Famille : Lagomorphes

Taille : entre 30 et 50 cm

Milieu de vie : On le retrouve jusqu'à environ 1000m d'altitude et vit principalement dans des friches, en lisière de bois, dans des ronciers ou bien... sur les aéroports... Il aime bien aussi les zones sablonneuses bien drainées pour faire son terrier. C'est pour cela qu'on l'appelle « Garenne » car cette expression désigne l'espace boisé ou herbeux où vivent les lapins.

Régime alimentaire : Son régime est herbivore avec toutes sortes de végétaux tel que des plantes cultivées ou des graminées. On dit aussi du lapin qu'il est caecotrophe, c'est-à-dire qu'il va réingérer ses crottes dites molles contenant protéines et vitamines qui repassent dans le système digestif pour former des crottes dures.

Caractéristiques : Il possède un pelage gris-brun, plus clair sur le ventre ainsi qu'une marque rousse sur la nuque avec une queue assez courte au dessous blanc. De l'ordre des lagomorphes, ce n'est donc pas un rongeur.

Confusion : Il ne faut pas confondre le lapin avec son cousin le lièvre. Bien qu'il se ressemblent, le lièvre est plus gros, avec des pattes postérieures plus longues donc de plus grosses empreintes et surtout le bout de ses oreilles sont noires contrairement au lapin qui possède des oreilles de couleur unie.

Statut de protection : Espèce chassable

Comment l'observer ? Le lapin est un animal nocturne mais il peut aussi être observé de jour s'il n'est pas dérangé. Il vit en groupe dans un réseau de terriers et ne s'éloigne pas plus de 150 m pour chercher sa nourriture. Si vous trouvez des crottes assez rondes et souvent en grosse quantité au même endroit, vous êtes sur la bonne piste. On peut aussi chercher des empreintes, très reconnaissables dans la neige car elles forment un « T » puisqu'il pose ses pattes antérieures l'une devant l'autre. Ses empreintes, formant un ovale régulier du fait d'une couche de poils masquant les traces de griffes, mesurent entre 3-4 cm pour l'avant et 4-7 cm pour l'arrière avec une largeur de 2,5 cm. Maintenant, vous savez tout ou presque sur le lapin, il n'y a plus d'excuses pour ne pas le trouver...

La plante du mois : la Saponaire officinale

Par Régis CURT

L'herbe à savon

L'automne est là, mais la météo reste favorable à quelques floraisons prolongées. C'est le cas de la Saponaire officinale qui a encore fleuri tout au long du mois d'octobre. Elle est très courante, facile à identifier et très étudiée. Penchons-nous sur *Saponaria officinalis* L, 753 appartenant à la famille des Caryophyllacées.

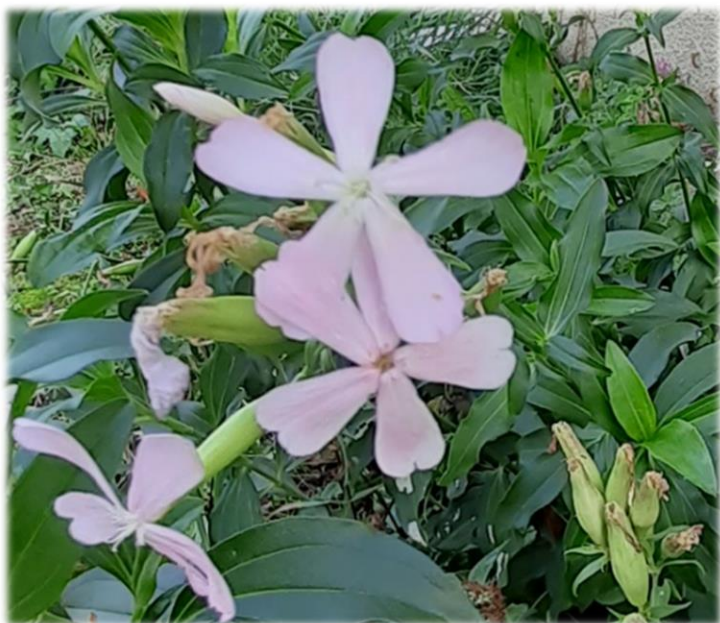
Elle se développe en touffes foisonnantes le long des chemins et fossés, avec une préférence pour les milieux humides. Cette vivace possède des rhizomes qui peuvent la rendre envahissante dans le jardin. Les feuilles opposées à pétioles courts comportent trois nervures saillantes parallèles.



Les fleurs sont groupées en cymes terminales denses, comme beaucoup d'espèces de cette famille, elles sont formées d'un calice tubulaire long et cinq pétales étalés à angle droit avec le calice, blancs ou rose pâle. Chaque fleur reste ouverte en moyenne trois jours et trois nuits, les étamines sortent les premières suivies du pistil. Cette séquence permet d'éviter (partiellement) l'autofécondation. La configuration tubulaire de la fleur favorise les pollinisateurs pourvus d'une longue trompe pour aspirer le nectar. Les pollinisateurs nocturnes (noctuelles, sphynx...) sont les principaux visiteurs de ces fleurs de couleur claire.

Herbe à savon, savonnaire, savon des fossés, tous ces noms vernaculaires nous rappellent que la saponaire était utilisée depuis très longtemps en alternative au savon, le rhizome était utilisé pour nettoyer le linge. Elle a aussi été utilisée comme médicament entre autres contre les démangeaisons.

En savoir plus sur la Saponaire : [Les fleurs nocturnes de la saponaire officinale](#)



Projet de barrage à Saint Romain de Jalionas...

Collectif citoyen en action !



Si vous ne connaissez pas encore ce projet, nous vous invitons à jeter un œil sur le document envoyé en pièce jointe dans le mail qui contenait Paroles de pie. Vous y trouverez une synthèse de l'argumentaire contre ce projet.

Pour la création du collectif citoyen, une première réunion programmée en salle carrelée (gymnase passage Victor Martelin à Saint Romain de Jalionas) le mercredi 8 novembre 2023 de 18h30 à 20h00.

Ce premier temps d'échange aura pour objectif la mise en place d'un collectif citoyen contre le projet de barrage.

Une seconde réunion sera prévue le lundi 27 novembre de 18h30 à 20h00 avec l'officialisation de la création du collectif et les premières actions à envisager.

Si vous désirez participer à ces réunions merci de bien vouloir contacter la mairie en indiquant pour chaque date si vous serez présent.

Mairie de Saint Romain de Jalionas

52 rue du Stade

38460 ST ROMAIN DE JALIONAS

Ouverture au public :

Les lundis, mardis, mercredis et vendredis de 8h30 à 12h00 et de 14h30 à 18h00

Les jeudis de 8 h 30 à 12 h 00 et de 15 h 30 à 18 h 00

Toutes informations :

<http://www.mairiesaintromaindejalonas.fr/>

ou <https://www.facebook.com/mairiesaintromaindejalonas>

Déchets et des hommes...

Conférence gesticulée !

L'association ZDBJ organise pour le **vendredi soir du 1^{er} Décembre** un spectacle autour d'une **conférence gesticulée** intitulée « **Déchets et des hommes** » animée par Tifen Ducharne. Ce modèle de conférence s'appuie sur l'expérience personnelle de l'auteur, l'humour et une mise en scène théâtrale pour dénoncer une situation de domination néfaste. Ainsi, elle remonte le fil qui lie déchets, objets, productivisme et capitalisme.

L'événement aura lieu à la salle Grenette à Bourgoin-Jallieu, ouvert à tout public et le prix est libre (un chapeau au profit de ZDBJ circulera pendant le spectacle).

Le public sera accueilli à partir de 18h et pourra visiter les stands.

La conférence gesticulée durera de 19h à 20h45 environ. A priori, les portes et les stands sont fermées pendant ce temps-là.

Un temps convivial (repas tiré du sac) permettra au public d'échanger avec Tifen Ducharne jusqu'à 22h30.



ZÉRO DÉCHET
BOURGOIN - JALLIEU
& ENVIRONS

DÉCHETS & DES HOMMES
la face déchets du capitalisme

AVEC
de l'IMPLICATION
CITOYENNE
dedans!

Ne rester pas seul-e-s face à votre poubelle : Cap'taine Tifen vous emmène au gré de ses propres expériences, de vide-grenier en ressourcerie à l'exploration de la face déchet du capitalisme. "Déchets et des Hommes", c'est une réflexion sur les objets : pourquoi on les crée, pourquoi on les aime, pourquoi on les abandonne. Ce n'est pas une conférence, c'est une aventure que Tifen nous propose de partager! Association Courants alternatifs - Rennes (35)

Vous avez découvert l'association récemment ?

Faites-nous part de vos impressions ! Et si vous désirez participer à la prochaine lettre « Paroles de pie », je vous invite à m'envoyer vos articles avec éventuellement une photo à contact@apie-asso.net avant le 25 du mois.

A bientôt,

Margot la Pie



Relecture : Merci à Daniel CHAUVIN, Régis CURT, Benoît MOREAU, Fanny RICHARD, Guy VALENTIN