



Paroles de Pie

N° 92 – Octobre 2022

Sommaire

Ra'pie'des actualités

C'est la 40^{ème} !

Venez nombreux !

L'APIE propose des ambitions pour les Voies Vertes

Les propositions de l'APIE pour le développement des voies vertes en Nord-Isère

Rejoindre le groupe plaidoyer vélo de l'association

Création d'un groupe de réflexion sur les politiques vélo en Nord-Isère.

TOC, TOC, TOC qui est là ?

Portraits croisés de deux insectes de nos jardins.

La plante du mois : la Spiranthe d'automne

Une orchidée automnale

Fraises d'APIE

Le mardi 13 septembre, nous avons accompagné trois classes de la maternelle Jules Ferry du GS12 à Villefontaine, dans le cadre du jardin potager « Fraises d'APIE ».

Sortie APIE brame du cerf et faune de montagne

Un week-end sous le signe du cerf et de la myrtille.

Là où chantent les écrevisses

Coup de cœur du mois, le livre de Délia Owens, adapté au cinéma.

Rendez-vous du mois

Pour vous inscrire :

contact@apie-asso.net / 04 74 95 71 21

- **5/10 : Evènement castor :** balade, exposition et conférence. A partir de 15h, entre **Bourgoin-Jallieu et St Quentin Fallavier**.
- **11/10, 19h : Animation** « la nuit est-elle vraiment la nuit ? », **Parc de Fallavier**. Inscription obligatoire.
- **16/10 : 40^{ème} fête aux marrons** (stands, exposants, animations), **Parc de Fallavier, devant l'APIE**. Venez nombreux ! Voir p. 3
- **15/10, 17h, Bonnefamille : Animation** « les animaux la nuit ». Inscription obligatoire.
- **29/10, 8h-17h, Stand APIE, Foire de St Quentin-Fallavier**
- **11/03, 19h30 : Commission naturaliste, local de l'APIE**. Ouverte à tous !
- **26/10, 18h : Animation nature** « Booh ! C'est Halloween ! » au **parc de Fallavier**. Destinée aux enfants, à partir de 5 ans, avec accompagnants. Inscription obligatoire.

Petites annonces

L'APIE recherche :

Un animateur pour un temps partiel, agréé « Espaces Naturels Sensibles ». (Ca ne se trouve pas sous le sabot d'un cheval mais ça vaut le coup d'essayer... 😊)

Ra'pie'des actualités



La **projection au Cinéma Le Fellini** fut un franc succès ! Beaucoup de monde pour se questionner sur cet animal fascinant qui fréquente nos cours d'eau.



Ca y est, notre chargé d'étude **Lauric Mougel** a laissé sa clé sur le bureau.... Il nous a quittés pour rejoindre d'autres contrées... Souhaitons-lui bon vent ! Une **phase de recrutement** pour trouver son remplaçant est actuellement en cours. Nous cherchons aussi un animateur nature... Faites marcher votre réseau, nous vous en serons très reconnaissants ! 😊



L'EPAGE a mandaté l'APIE pour travailler sur la mise au point d'une **plaquette castor** qui devrait être éditée d'ici à la fin de l'année. Nous ne manquerons pas de vous la présenter dès qu'elle sera prête !



L'APIE, en pleine forme, a également produit une **plaquette SOS serpents** et **SOS chauve-souris**. Elles sont visibles page 6. A diffuser autour de vous 😊



Nos deux **stagiaires pelouses sèches** sont partis vivre leur vie de grands. Mais ils ont laissé derrière eux une belle étude et également un **beau local bien rangé et redécoré**. Venez visiter notre nouvelle bibliothèque et notre petite exposition de traces et indices !



Le cycle des **animations** sur la thématique **chauve-souris** s'achève. Ces animations avaient été commandées par la commune de **Satolas-et-Bonce** avec qui nous avons eu un bon partenariat pour faire découvrir ces petits mammifères discrets aux Satolaciens.



Un autre cycle d'**animations** s'achève avec les **enfants accueillis à l'hôpital de jour** de Bourgoin-Jallieu. De belles expériences nature pour ces enfants souffrant de troubles psychologiques.



Franc succès pour la **dernière commission naturaliste**. Jeux, discussions et découverte de belles photos naturalistes prises cet été. Rejoignez-nous à la prochaine commission le 11/03. Didier nous présentera les **papillons de nuit**, souvent méconnus et pourtant... si précieux !



Le **forum des associations** qui a lieu le 10 septembre à Villefontaine nous a permis de faire découvrir l'APIE et d'avoir de nouveaux adhérents et peut-être de futurs bénévoles ?... Affaire à suivre.



L'APIE a lancé un nouveau cycle de **formation d'enseignants à l'Ecole du dehors**. Si vous connaissez des enseignants intéressés et dont l'école est située à Villefontaine, n'hésitez pas à nous mettre en lien.



Le groupe botanique s'est réuni en petit nombre pour chercher la **Spiranthe d'automne**, jolie orchidée de saison. L'avons-nous trouvée ? Suspense... Rdv p. 7 et 8.



Soyez attentifs à nos prochains mails, le **concours pour la carte de vœux 2023** de l'APIE va bientôt être lancé. Artistes en herbe ou artistes confirmés, préparez votre inspiration !



Le calendrier des animations d'automne vient de sortir ! Tout beau, tout neuf et plein de beaux RDV en perspective pour ce mois d'octobre. Jetez-y un œil en cliquant [ici](#) !

C'est la 40^{ème} !

Venez nombreux !



Dimanche 16 octobre 2022
à partir de 11h00

40^{ème}



AUX MARRONS

et de l'environnement

Au Parc de Fallavier
à Villefontaine



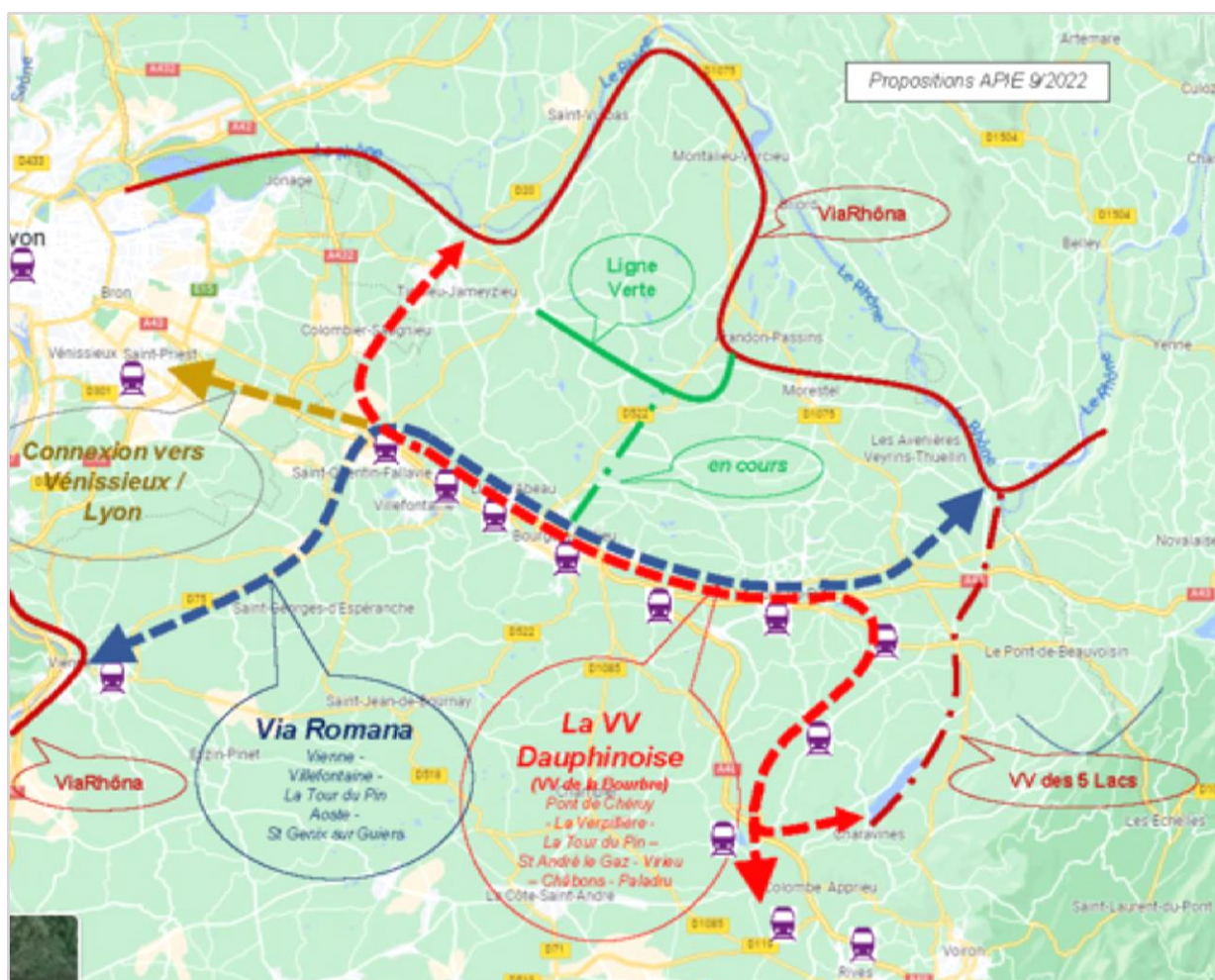
Animations nature. Atelier vélo



Marché producteurs. Forum associatif. Buvette et restauration

L'APIE propose des ambitions pour les Voies Vertes

Les propositions de l'APIE pour le développement des voies vertes en Nord-Isère



Le Nord-Isère est aujourd'hui presque absent des schémas Voies Vertes du Conseil Régional et du Conseil Départemental de l'Isère, en dehors de ViaRhôna qui contourne le « vide » de notre territoire. Le [schéma](#) des Véloroutes et des Voies Vertes d'Auvergne Rhône-Alpes (160 M€) oublie notre territoire. Le Département [annonce](#) un doublement de son réseau cyclable (31 M€) mais ne parle pas du Nord-Isère.

Pourtant, nos élus locaux en ont envie : « ... il faut plus de voies cyclables. C'est quelque chose qu'il faut développer en ville et qui reste une priorité pour nous ». Vincent Chriqui, Maire de Bourgoin-Jallieu, Vice-Président Mobilités de la CAPI et Vice-Président du Conseil Départemental de l'Isère (cité dans le Dauphiné Libéré le 18 septembre 2022).

L'APIE suggère aux acteurs du Nord-Isère de développer et d'afficher un projet politique, fédérateur et ambitieux, des Voies Vertes, pour mettre notre territoire au centre du vélotourisme entre la Suisse et la Méditerranée, et entre Lyon et les Lacs Alpains. Cela permettrait l'accès touristique à vélo et en TER aux châteaux, musées et espaces naturels de notre territoire. Ces Voies Vertes auront un grand intérêt pour le vélo du quotidien, permettant la desserte de la vallée urbaine et de communes autour, des gares SNCF et des zones d'emploi dont Chesnes – Satolas.

Nous proposons une vision autour de trois axes, à discuter et à compléter, en cohérence avec les projets déjà engagés par les collectivités (dont notamment la liaison entre la Voie Verte de la Bourbre à Bourgoin-Jallieu et la Ligne Verte (Crémieu – Arandon et ViaRhôna):



- ViaRomana : de Vienne à Aoste, reliant ViaRhôna vers la Suisse et ViaRhôna vers la Méditerranée
- Voie Verte Dauphinoise (VV de la Bourbre) : de Pont-de-Chéruy à Paladru, reliant ViaRhôna et l'est lyonnais à la Voie Verte des 5 Lacs
- connexions vers Vénissieux / Lyon pour relier le réseau cyclable du Grand Lyon à ces deux grands axes

Les bonnes volontés sont les bienvenues pour contribuer à ce projet, pour travailler sur l'élaboration et les arguments de nos propositions, pour rencontrer des élus et d'autres acteurs (clubs de cyclisme, magasins de vélo, offices de tourisme, etc.) ou pour répertorier des itinéraires et des points à visiter et à valoriser sur le terrain. Contacter l'APIE <https://apie-asso.net/contact> ou passer en parler aux permanences d'Osez le Vélo <https://apie-asso.net/atelier-olv>

Rejoindre le groupe plaidoyer vélo de l'association

Par Clément Scherf

Création d'un groupe de réflexion sur les politiques vélo en Nord-Isère.

Après un mois de septembre bien chargé en animations, nous vous préparons des temps bénévoles plus propices aux activités permettant de se projeter sur la défense du droit des cyclistes, de travailler sur le discours de l'association en matière d'aménagements cyclables et d'être force de proposition comme nous l'avons fait pour la mise en place de l'application [Vigilo](#) sur notre territoire.

Si vous souhaitez apporter votre aide, vos connaissances, vos expériences de cyclistes et d'usagers de l'espace public, n'hésitez pas à nous rejoindre. Nous avons besoin de compétences en matière de rédaction, communication, relation publique, etc.

La prochaine réunion aura lieu en octobre. L'ordre du jour sera le suivant et fait écho à l'article ci-dessus sur le portage d'un discours ambitieux autour des voies vertes pour nos représentants.

1. Retour sur les Comités techniques et Comité de pilotage concernant la mise à jour du schéma directeur vélo ainsi que le Comité technique sur la futur liaison mode actifs de la CAPI vers les Balcons du Dauphiné.
2. Porter un projet fédérateur autour des Voies vertes en Nord-Isère
3. Organisation d'une projection/débat autour du documentaire *Together We Cycle*
4. Activités pour permettre à des adhérents de rejoindre le groupe plaidoyer (sorties communes, cartographie, etc.)

Si cet ordre du jour vous intéresse, n'hésitez pas à renseigner le sondage ci-dessous pour indiquer vos disponibilités au mois d'octobre. Les réunions auront lieu à l'atelier ou dans une salle de réunion à Bourgoin-Jallieu en fonction du nombre personnes motivées.

<https://framadate.org/gfVo9HFK6phOIXHU>

SOS !

Chauves-souris

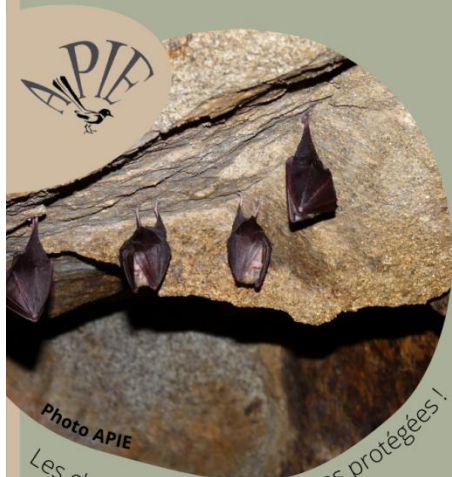
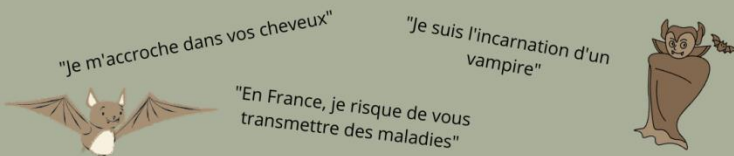


Photo APIE

Les chauves sont des espèces protégées !

Des questions ?
Des problèmes de cohabitations ?

Véritable petit symbole de la nuit, on m'attribue à tort de nombreux préjugés !

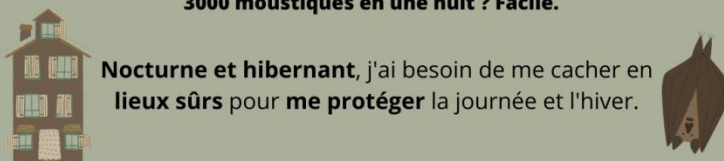


Pourtant ... Je suis indispensable à la chaîne alimentaire...

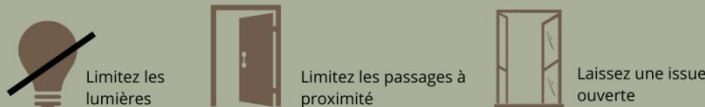


Tout y passe !

Tous les 3 jours, je mange mon poids en insectes !
3000 moustiques en une nuit ? Facile.



Ces gîtes sont indispensables à ma survie, si vous m'y voyez ne me dérangez pas, je repars souvent de moi-même :



J'ai une cohabitation complexe avec des chauves-souris ? Je contacte l'APIE
apie-asso.net
04 74 95 71 21
2 rue de la Buthière, Villefontaine 38090

SOS !

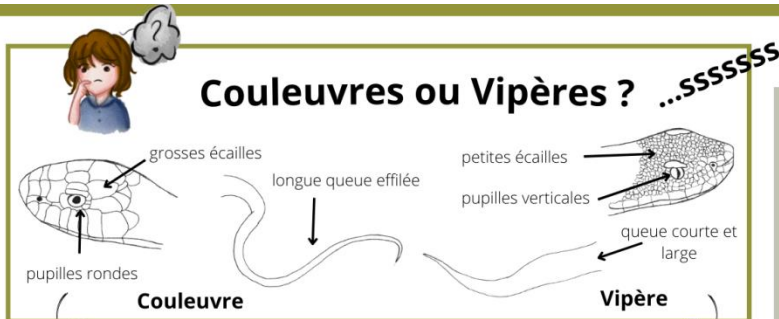
Serpents



Photo APIE

Les serpents sont des espèces protégées !

Des questions ?
Des problèmes de cohabitations ?



Je suis totalement **inoffensive** !

Je possède du venin mais n'attaque que si je me sens vraiment **menacée**.



Je me nourris de rongeurs, oiseaux, poissons et autres reptiles ...

Ma température varie en fonction du milieu dans lequel je me trouve.

Si l'**été** je me retrouve dans vos maisons, c'est que comme vous, j'ai trop chaud et je cherche un peu de **fraicheur**. Et à l'inverse, en **hiver** je me protège du **gel**.



Et ma présence dans votre jardin ? C'est que je m'y plais, et c'est bon signe. Je peux vous débarrasser de certaines petites bêtes que vous préférez ailleurs.

Ne me touchez pas pour m'éloigner de vous, les vibrations de vos pieds sur le sol en marchant suffiront à me faire **fuir**.

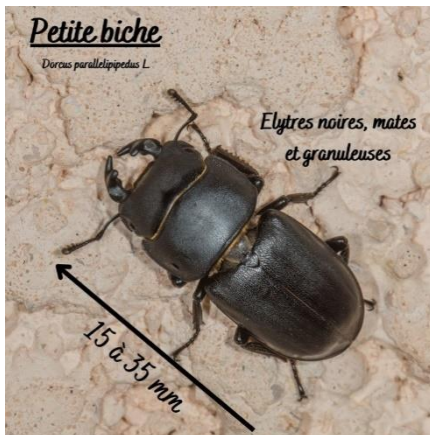
J'ai une cohabitation complexe avec des serpents ? Je contacte l'APIE
apie-asso.net
04 74 95 71 21
2 rue de la Buthière, Villefontaine 38090

TOC, TOC, TOC qui est là ?

Par Elisabeth Spörli

Portraits croisés de deux insectes de nos jardins.

Il y a quelques jours un gros insecte s'est invité dans mon jardin et j'ai dû pousser un peu les investigations pour savoir s'il s'agissait d'une « petite biche » (**Dorcus parallelipedus L.**) ou d'une femelle de « lucane cerf-volant » (**Lucanus cervus L.**). Les deux espèces font partie de la famille des Lucanidés et les différences sont minces.

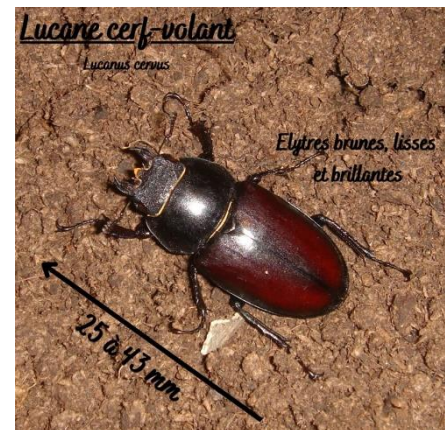


Petite biche :

C'est la plus petite des deux espèces (15 à 35 mm)
Elle possède un corps aplati et complètement noir.
Ses élytres (ailes dures supérieures) sont granuleux.
La femelle a deux petites bosses sur la tête.
Elle n'a qu'une épine sur les pattes arrière.
Observation de jour comme de nuit.

Femelle de Lucane cerf-volant :

Elle est de taille supérieure (25 à 43 mm)
Elle possède un corps bombé de couleur brun sombre.
Ses élytres sont lisses.
Elle possède 2 à 3 épines sur les pattes arrière.
Le plus souvent actif au crépuscule.



La plante du mois : la Spiranthe d'automne

Par Régis Curt

Une orchidée automnale



Nous recherchons habituellement les orchidées au printemps, saison de prédilection pour leur floraison. Les spiranthes préfèrent quant à elles s'épanouir plus tardivement. En particulier, la Spiranthe d'automne (**Spiranthes spiralis (L) Cheval, 1827**) qui est la dernière (au moins dans notre région) à fleurir, à la fin de l'été.

C'est une petite plante discrète, que l'on trouve dans des pelouses rases et ensoleillées, on peut la rencontrer aussi dans les jardins.



Elle est aisément reconnaissable à sa hampe florale portant de petites fleurs blanches implantées en spirale. Les feuilles en rosette que l'on voit à la base de la tige sont celles de l'année suivante.

Cette orchidée rare bénéficie d'un statut de protection dans quelques régions (pas en Auvergne-Rhône-Alpes), elle est menacée par la disparition de ses milieux de prédilection : urbanisation, embroussaillage des pelouses, amendement des prairies, etc.

La Spiranthe d'automne fait l'objet d'un suivi par le programme de sciences participatives Mission flore : [Spiranthe d'automne – Missions Flore \(tela-botanica.org\)](http://Spiranthe d'automne – Missions Flore (tela-botanica.org))

Fraises d'APIE

Par Marie-Noëlle Martinet

Le mardi 13 septembre, nous avons accompagné trois classes de la maternelle Jules Ferry du GS12 à Villefontaine, dans le cadre du jardin potager « Fraises d'APIE ».

Nous étions deux animatrices. Avec Bernadette, les enfants ont rendu visite au compost et ses sympathiques petits habitants. Les composteurs ayant été installés par la mairie de Villefontaine dans le but de recycler des matières organiques diverses, dont les restes de cantines, une partie du compost mature a rejoint le potager.



Nous avons aussi admiré la diversité des graines, formes, grosseurs, couleurs et nous avons évoqué leurs disséminateurs divers, oiseaux, écureuils, etc. Les enfants ont ensuite planté de nouveaux fraisiers pour rajeunir les plantations existantes.

Cet hiver nous prévoyons d'installer quelques nouveaux fruitiers. En mars, nous planterons les pommes de terre et en juin viendra la récolte.

Nous n'oublions jamais la vie du sol, les insectes et les pollinisateurs.

Si vous habitez Villefontaine ou les environs n'hésitez pas à nous rejoindre pour des moments sympathiques.

Sortie APIE brame du cerf et faune de montagne

Par Christopher Thornton Photos : Martine Ravet

Un week-end sous le signe du cerf et de la myrtille.

Le week-end au parc National de la Vanoise proposé aux adhérents de l'APIE les 24-25 septembre a été un grand plaisir pour les participants. Les rugissements intemporels des cerfs résonnaient tout au long du vallon de l'auberge-refuge, de nuit comme de jour, et les animaux étaient bien visibles dans les clairières. Nous avons très bien mangé, avec notamment une mention spéciale pour la tarte aux myrtilles inespérée en descendant des hauteurs, les vêtements un peu mouillés, dimanche après-midi. La météo changeante nous a offert le spectacle des cimes enneigées, des dessins toujours changeants de nuages, des éclaircies d'une beauté fulgurante, le Lac de la Partie en lumières, routes brunes, grises et bleues, et une promenade sous neige horizontale et soleil simultanés avec une



ambiance d'hiver nordique mais sans le froid. Tout cela mêlé du rouge d'automne des tapis de myrtilliers et des verts vifs des raisins des ours. En sus des nombreux cerfs et biches, nous avons rencontré également chamois, bouquetins, aigle royal (beau subadulte en vol jouant dans les brumes, et un adulte posé nourrissant un jeune), cincle, chocard, roitelet huppé, mésanges boréale et noire et le casse-noix, aux cris variables. Finalement, nous étions huit, dont la plupart adhérents Lo Parvi et participants aux sorties mensuelles d'initiation aux oiseaux de Lo Parvi. Tant pis pour les personnes qui ont annulé devant les prévisions météo. Cela confirme le vieil adage : **Qui regarde Météo France ne quitte jamais son anse.**



Là où chantent les écrevisses

Par Renald Pascal

Coup de cœur du mois, le livre de Délia Owens, adapté au cinéma.

En Caroline du nord, comment apprivoiser un milieu hostile par la force des choses, pour survivre, manger et exister.

Les thèmes sociétaux sont abordés (violence aux femmes, racisme, différences) et cet hymne à la nature nous ramène à des valeurs essentielles, un émerveillement pour tous les sens !

Embarquez sur le bateau de Kya, en compagnie des oiseaux, éclairé par les lucioles, à travers les chenaux de son marais, dans un monde sauvage, mystérieux et grouillant de vie.

Même autrice : *Le cri du Kalahari*



Le dessin du mois

Par Brigitte Simon

Superbe aquarelle de ce petit papillon de nuit que l'on appelle le Grand Sphinx de la Vigne... Pour en savoir plus, RDV à la prochaine commission naturaliste !



Vous avez découvert l'association récemment ?

Faites-nous part de vos impressions ! Et si vous désirez participer à la prochaine lettre « Paroles de pie », je vous invite à m'envoyer vos articles avec éventuellement une photo à contact@apie-asso.net avant le 25 du mois.

A bientôt,

Margot la Pie

