



Paroles de Pie

N°79 – Septembre 2021



Ra'pie'des actualités



Après 6 mois de stage, Diane et Gabrielle s'apprêtent à nous quitter. Leur immersion au sein de l'APIE pour réaliser un **inventaire des pelouses sèches** sur le bassin versant de la Bourbre aura été riche d'observations, de rencontres et d'opportunités. En effet, Diane enchaine sur un contrat de chargée de mission Natura 2 000 au sein du CPIE Bresse du Jura ! Nous leur souhaitons à toutes les deux une bonne continuation.



Le mois de septembre marque la fin des vacances et la **reprise des animations scolaires**. Les animatrices de l'APIE se préparent à un automne encore bien chargé !



Cette année la Fête aux Marrons n'aura pas lieu. Toutefois un autre **gros évènement se prépare le 23 octobre sur le territoire des Vals du Dauphiné**, à la forêt de Vallin plus précisément. Plus d'informations dans la prochaine édition de Paroles de Pie.



Dans cette Paroles de Pie de septembre, vous découvrez nos **nouveaux petits pictogrammes** réalisés par la talentueuse Lola Fouché et qui nous permettent d'illustrer nos « Ra'pie'des actualités ». Merci Lola !



Rendez-vous du mois

Pour vous inscrire :

contact@apie-asso.net / 04 74 95 71 21

- **04/09** : Forum des associations de Bourgoin-Jallieu de 10h à 17h.
- **04/09** : Forum des associations d'Heyrieux de 13h à 18h.
- **06/09** : Balade naturaliste à Maubec. Départ 8h15 depuis l'APIE ou 8h45 sur place. Inscription obligatoire auprès de l'APIE.
- **11/09** : Forum des associations de Villefontaine.
- **08/09** : Animation « Reconnexion à la nature » au parc du Vellein, 10h-12h. Inscription obligatoire auprès de l'APIE, par téléphone ou par mail.

Matinées bénévoles, soirées démontage, késako ?

Par Guy Valentin

Pour assurer les trois permanences hebdomadaires de l'atelier Osez l'Vélo des temps « cachés » sont nécessaires :

Les matinées bénévoles : chaque mardi et jeudi, entre 8h et 12h, le salarié et des bénévoles sont à l'atelier : tri, rangement, ménage, réfection de vélos qui seront mis en vente prêt à rouler, préparation des animations rythment ces matinées. Chaque année 50% des vélos vendus étaient en l'état, à retaper et 50% étaient prêts à rouler après réfection. Depuis la pandémie de Covid, les demandes des cyclistes adhérents à l'APIE ont évolué. Désormais, 2/3 des vélos vendus sont des vélos prêts à rouler. Depuis le début de cette année, 86 vélos ont été vendus dont 55 prêts à rouler. Beaucoup de personnes souhaitent se mettre ou se remettre au vélo, c'est déjà un grand pas pour elles, mais elles ne souhaitent pas passer du temps pour retaper un vélo, ou alors dans un second temps, souvent pour réviser un vélo de la famille... Si vous avez des disponibilités les mardis et/ou jeudis matin et que vous aimez bricoler, rejoignez-nous. La porte est ouverte de 8h à 12h. Inutile d'être un as de la mécanique, ces matinées sont justement une bonne occasion de découvrir petit à petit la belle mécanique d'un vélo.

Les soirées démontage : les premiers jeudis du mois vous pouvez venir à l'atelier entre 17h et 19h pour participer au démontage de vélos. Nous récupérons environ 200 vélos par an, certains sont vendus mais d'autres sont démontés. C'est ce qui permet d'avoir un stock de pièces d'occasion diverses et variées pour retaper vos vélos. Inutile d'avoir des connaissances en mécanique. Des vélos à démonter sont installés sur les pieds supports, des bénévoles aguerris à cet exercice sont là pour vous aiguiller et si vous souhaitez découvrir comment un montage mécanique fonctionne c'est le moment d'en démonter un. Que ce soit un roulement de roue, de pédalier, de direction, le montage des manivelles (axe carré, à clavette) ou autres. Si vous souhaitez vous entraîner au démontage de pneus, exercice qui demande à être répété avant d'être acquis, c'est également le moment idéal. Ce sera beaucoup plus efficace que le visionnage d'un tutoriel en vidéo !



Ouvert à toutes et tous, quel que soit votre âge.

Après l'effort, le réconfort : à 19h les supports vélos, les outils et les pièces sont rangées pour laisser la place à des tables et des chaises et au repas partagé. Suivant votre emploi du temps et vos motivations vous pouvez participer au démontage en première partie de soirée ou à la seconde partie pour le repas ou aux deux. Entre février 2020 et mai 2021 ces soirées démontages ont été interrompues. Nous avons repris en juin avec la partie démontage mais sans repas puis en juillet avec repas dans la cour de l'atelier, façon pique-nique, chacun amène ce qu'il mange. Avec les nouvelles règles sanitaires qui s'appliquent depuis le 30 août 2021, la soirée démontage du 2 septembre 2021 se clôturera sans repas.



Reprise des repas le 1^{er} juillet 2021 après un an et demi de privation.

Chantier entretien : chasseurs et naturalistes rassemblés

Par l'équipe de l'APIE

L'APIE gère depuis 5 ans une des mesures compensatoires de "The Village", ce qui n'est pas de tout repos.

Certains d'entre vous ont certainement déjà entendu parler de cette mesure : La Verne. Il s'agit d'une ancienne gravière située à proximité de l'Espace Naturel Sensible d'Ecorcheboeuf et Marais de Villefontaine sur les communes de Villefontaine et Vaulx-Milieu.

Cette zone peu attractive pour l'Homme, en lien avec la fréquentation présente et les déchets, reste une zone d'intérêt pour la biodiversité. Zones humides, prairies, boisements... une belle diversité est présente.

L'APIE a organisé un chantier comme l'an passé afin de rouvrir ces secteurs. Cette année, elle a travaillé en collaboration avec l'ACCA de Vaulx-Milieu, que nous remercions pour sa participation. Ce jour-là, l'objectif était d'entretenir les milieux aux abords du sentier principal et des mares créées dans le cadre de la gestion du site. Ce chantier devrait être reconduit de façon annuelle.



Collaboration entre APIE et ACCA pour favoriser l'accueil de la biodiversité à La Verne

Clap de fin pour l'inventaire des pelouses sèches 2021

Par Diane Robach

Dans le cadre du Contrat Unique pour la préservation et la restauration des milieux de la vallée de la Bourbre, l'APIE a entamé en 2020 une étude sur l'inventaire des pelouses sèches. Il s'agit d'identifier ces habitats sur un périmètre de 23 communes, principalement situées sur le territoire de la CAPI. Une fois localisés, il faut caractériser leur état de conservation. Un travail de cartographie et de communication permet ensuite de notifier aux communes les enjeux dont ces pelouses font l'objet et de donner des pistes d'actions pour mieux les préserver.

Au printemps 2021 a eu lieu la première phase de terrain. Avec Gabrielle, nous avons sillonné les communes de La Verpillière, L'Isle-d'Abeau, Maubec, Meyrié, Nivolas-Vermelle, Saint-Quentin-Fallavier, Saint-Victor-de-Cessieu, Satolas-et-Bonce, Sérézin-de-la-Tour, Vaulx-Milieu et Villefontaine. Nous y avons trouvé quelques 457 parcelles présentant des pelouses sèches très diversifiées. Pelouses sur sable, pelouses très sèches, pelouses caillouteuses, pelouses plutôt denses, pelouses riches en espèces, ... Une belle palette d'habitats différents ! Cette diversité se retrouve également dans les espèces que nous avons observées. Pour ce qui est des plantes, 134 espèces ont été répertoriées et parmi celles-ci, plus d'une quinzaine d'Orchidées. Les données concernant la faune ont été plus opportunistes. Elles représentent 24 espèces confondues d'oiseaux (Pie-Grièche écorcheur, Bruant jaune, Tarier pâtre, ...), d'insectes (Ascalaphe soufré, Azuré commun, Demi-deuil, Mante religieuse, ...), de reptiles (Couleuvre verte et jaune, Lézard à deux raies, Lézard des murailles) et de mammifères (Lièvre d'Europe et Lapin de Garenne).

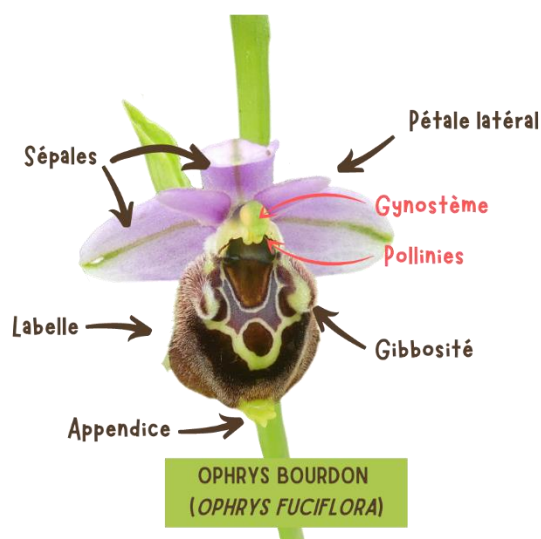


Un grand merci à tous les bénévoles qui nous ont aidés dans notre travail, en nous accompagnant sur le terrain, en nous signalant des parcelles de pelouse sèche ou encore en nous transmettant avec passion leurs connaissances naturalistes.

Les Ophrys : l'art du mimétisme

Par Gabrielle Turpin-Etienne

De la famille des orchidées (ou Orchidacées), l'ophrys est issu d'un genre comprenant près de 150 espèces originaires d'Europe. Elles ont la particularité d'arborer un labelle (pétale inférieur typique de la famille) qui imite l'abdomen d'une femelle d'une espèce de pollinisateur cible. Ce mimétisme est couplé chez certaines espèces à une production de phéromones, ou allomones (=substance chimique produite par un être vivant et qui interagit avec un autre être vivant d'une espèce différente) attirant les mâles, qui se couvriront de pollen en tentant de s'accoupler avec la fleur. Les insectes entretiennent donc des relations très étroites avec les espèces du genre *Ophrys* dont ils favorisent la fécondation, on parle de coévolution.



OPHRYS ARAIGNÉE
(OPHRYS ARANIFERA)

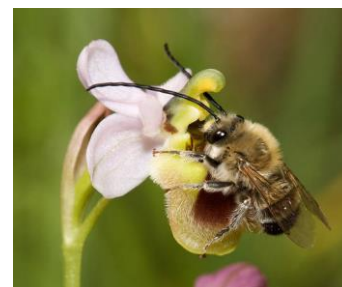


OPHRYS ABEILLE
(OPHRYS APIFERA)

Les Ophrys sont souvent polymorphes (=plusieurs formes possibles) ce qui rend parfois leur identification délicate.

Lors de l'inventaire des pelouses sèches, nous avons pu croiser l'Ophrys bourdon (*Ophrys fuciflora*), l'Ophrys abeille (*Ophrys apifera*) ou encore l'Ophrys araignée (*Ophrys aranifera*).

Chacune de ces espèces est plus ou moins dépendante d'une espèce de pollinisateur pour assurer sa fécondation. Chez l'Ophrys araignée, c'est un hyménoptère, l'Andrène noire bronzée (*Andrena nigroanea*), qui joue en grande partie ce rôle. Dans le cas de l'Ophrys bourdon, l'Eucère noirâtre (*Eucera nigrescens*) vient polliniser les formes à petit labelle tandis que l'Eucère à longues antennes (*Eucera longicornis*) sera retrouvé sur les formes à grand labelle. Enfin, l'Ophrys abeille est pollinisé par plusieurs espèces d'abeilles solitaires.



Eucère à longues antennes
© Nicolas J. Vereecken

Plusieurs espèces appartenant à ce genre sont visibles sur les milieux de pelouses sèches. Elles sont plus discrètes qu'il n'y paraît, ouvrez l'œil au printemps comme en été !

Les photos du mois

Photos de Patrick Epitalon

Merci Patrick pour ces jolis clichés !



Canard Colvert en plein atterrissage contrôlé



Jeune punaise verte essayant de passer incognito

Idée nature avec les enfants : le bocal saisonnier

Par Elsa Paget

C'est la rentrée mais n'oublions pas pour autant de **continuer les promenades en nature** avec les enfants.

En ce mois de septembre, les couleurs d'automne commencent à poindre le bout de leur nez et de jolis petits trésors sont encore bien présents autour de nous. Il suffit juste d'ouvrir un peu les yeux et de se munir d'un petit pot en verre pendant la balade. Au fil de vos pas, demandez à vos enfants de remplir leur petit pot avec des éléments naturels qu'ils trouvent jolis, délicats, originaux (tout en leur précisant que l'on évitera au maximum de cueillir des fleurs). Privilégiez les jolis cailloux, les feuilles aux couleurs changeantes, les écorces ou les fruits tombés au sol.



Une fois revenus à la maison, vous aurez un joli pot, éphémère certes, mais décoratif, à exposer sur la table du salon. Idée renouvelable à chaque saison ! D'ailleurs vous pourrez même prendre en photo les petits trésors trouvés et comparer avec ceux récoltés lors des saisons suivantes. Un bon moyen de découvrir le cycle de la nature de manière plus artistique !

Vous avez découvert l'association récemment ?

Faites-nous part de vos impressions ! Et si vous désirez participer à la prochaine lettre « Paroles de pie », je vous invite à m'envoyer vos articles avec éventuellement une photo à contact@apie-asso.net avant le 25 du mois.

A bientôt,

Margot la Pie



Relecture : Merci à Daniel Chauvin, Guy Valentin, François Liénard