



## Paroles de Pie

N° 126 – Août 2025

### Sommaire

#### ***Ra'pie'des actualités***

#### ***Projection-débat « le vivant qui se défend »***

Soirée au Fellini pour sortir des sentiers battus

#### ***Focus sur l'Ædicnème criard***

Une espèce emblématique à l'avenir incertain

#### ***Appel à bénévoles***

Venez tenir le stand l'APIE lors des forums associatifs de Villefontaine et Bourgoin-Jallieu

#### ***Retour sur le comité de suivi des politiques cyclables de la CAPI***

#### ***La plante du mois : le sureau hièle***

Un sureau herbacé

#### ***A découvrir en librairie...***

Pour se promener dans les bois...

#### ***A travers l'Europe de l'Est***

#### ***Papillons de la nuit***



### Rendez-vous du mois

Pour vous inscrire :

[contact@apie-asso.net](mailto:contact@apie-asso.net) / 04 74 95 71 21

. **Mercredi 30/07, au soir** : après les permanences, **fermeture estivale des ateliers OLV**. Réouverture des permanences le mercredi 20 août

. **Mardi 26/08 de 17h à 20h** : **Festiv'été** Quartier de Champaret à Bourgoin-Jallieu

. **Vendredi 22/08 de 19h à 21h** : **Animation Faune nocturne** à Valencin Inscription auprès de la mairie : 04 78 96 13 06

## Ra'pie'des actualités



Sur notre site internet, la page de la **Médiation Faune Sauvage** a été réactualisée. Désormais un formulaire est à votre disposition si vous souhaitez nous contacter pour toute problématique de cohabitation avec la Faune Sauvage. Une foire aux questions a été mise en place pour répondre aux questions les plus courantes posées par nos interlocuteurs.



La **saison de reproduction des tortues** s'achève et le travail conjoint de l'APIE et de la CAPI aura permis d'extraire une quarantaine d'individus de leur milieu naturel, principalement sur l'étang de Saint-Quentin-Fallavier.



Les **salariés seront bientôt en vacances** après une saison riche en animations, ouverture des ateliers et suivis naturalistes. Côté vélo, ils seront absents du 27 Juillet au 20 Août. Côté naturaliste, il n'y aura pas de fermeture des locaux, néanmoins la permanence en Août sera moins importante et sera assurée uniquement que par une salariée. Nous reviendrons fin Août-début Septembre pour vous accueillir pour les projets de la rentrée 2025.



L'été est propice aux animations sur la **faune nocturne** et les chauves-souris, nous réalisons au moins 5 soirées pour différentes communes de notre territoire. N'hésitez pas à participer en surveillant notre calendrier. Le Vendredi 5 Septembre notamment une soirée ciné-débat aura lieu à la salle audio de Crémieu organisée par les Balcons du Dauphiné. Venez nombreux !



L'été est la période pour laisser parler sa créativité, nous vous invitons si vous le souhaitez à **contribuer à la prochaine parole de pie**. N'hésitez pas à nous communiquer des articles sur une thématique de votre choix et qui vous tient à cœur sur l'environnement.

## Projection-débat « le vivant qui se défend »

Par Léanne Battault

### Soirée au Fellini pour sortir des sentiers battus

Le vendredi 5 septembre prochain, de 20h à 23h, aura lieu au cinéma Le Fellini, à Villefontaine, la projection du film « Le Vivant qui se défend », un documentaire long-métrage, réalisé par Vincent Verzat et produit par « Partager c'est sympa » (qu'on retrouve sur les réseaux sociaux avec quelques centaines de milliers d'abonnés...).

Ce film retrace son parcours : si Vincent Verzat s'est longtemps focalisé sur les enjeux de société, s'engageant presque à corps perdu, il s'est depuis quelques années tourné vers celle que la société oublie et que l'APIE observe : la nature, si essentielle. Il cherche ainsi à comprendre ce monde menacé pour mieux pouvoir le protéger (et l'habiter) par la suite et nous présente cette démarche à travers ce beau film, poignant et touchant.

Le 5 septembre, vous pourrez donc le voir sur grand écran, et la projection sera suivie d'un temps d'échange entre le public, l'APIE et des « collectifs de lutte » locaux.



## Focus sur l'Œdicnème criard

Par Jean-Yves Chetaille

### Une espèce emblématique à l'avenir incertain

L'année 2025 est venue confirmer ce que l'on pressentait en 2024 : *Burhinus Œdicnemus*, l'Œdicnème criard, le "Courlis de terre" de nos anciens, peut parfois faire le choix de se reproduire à une douzaine de mètres du sol sur les toitures de la zone logistique de Chesnes Nord.

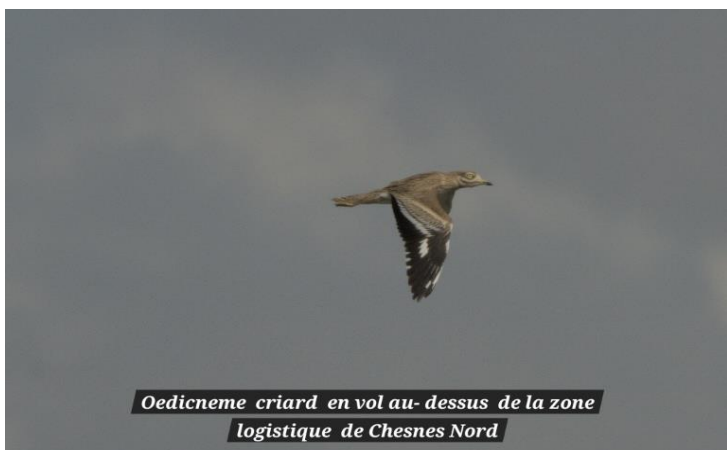


*Œdicnème criard adulte quittant une toiture*

Ainsi sur Cevalogistics / Goodman rue du Brisson à Satolas, ce sont 3 pontes qui ont été découvertes sur les 4.5 hectares de la toiture. Une seule de ces couvées a cependant été menée à bien avec la naissance le 21 juin en pleine canicule d'un poussin. Celui-ci a pu être bagué par l'équipe de la LPO Rhône le 22 juillet à l'âge de 31 jours : Z 28. Tel est son nouveau matricule.

Si cette découverte démontre l'intelligence adaptative de l'espèce, elle témoigne aussi de la diminution de ses habitats traditionnels, en particulier en milieu agricole.

Et rien n'est définitivement acquis non plus en zone logistique. Les revêtements de toiture ne sont pas tous adaptés de par leur type de texture à l'accueil d'une ponte, l'espèce ne construisant pas de nid. Les canicules peuvent entraîner un réchauffement délétère du revêtement. La ressource alimentaire de proximité nécessaire à l'alimentation des poussins pourrait venir à manquer au fur et à mesure de la diminution de la surface en pelouse rase : extension des bâtiments aux dépens de la surface en espaces verts, changement dans le mode de gestion de ceux-ci en particulier par recours au pâturage ovin avec impact des traitements antiparasitaires sur l'entomofaune, principale nourriture de l'Œdicnème. Et s'il y a un peu moins de prédateurs naturels sur les toitures, certains sont toujours potentiellement impactant du fait de la plus grande visibilité des œufs sur un revêtement artificiel très dégagé : la Corneille noire, la Pie bavarde, le Goélands argenté, le Milan noir fréquentent aussi les toitures de la zone logistique.



*Œdicnème criard en vol au-dessus de la zone logistique de Chesnes Nord*

Espérons que Le Plan Local de Sauvegarde de l'Œdicnème criard, initié par la Métropole de Lyon en 2015 puisse être reconduit en 2026 au terme de ses dix premières années. Il permettra de renforcer la coopération entre tous les acteurs concernés, agriculteurs aménageurs, industriels et collectivités locales avec l'objectif de maintenir des habitats pour une population minimale de 80 couples nicheurs sur le Grand Est lyonnais et le Nord Isère. Ce plan s'inscrit d'ailleurs dans un programme national de suivi visant à enrayer le déclin de l'espèce.

Le Plan Local de Sauvegarde de l'Œdicnème criard sur l'Est lyonnais est animé par la LPO côté Rhône et par l'APIE côté Isère. Il est financé par les collectivités locales, dont la C.A.P.I et les porteurs de projets impactant l'espèce. Côté Nord Isère ce sont 11 à 15 couples qui sont suivis par l'APIE, ces quatre dernières années.

*Photos : Julien Giboire APIE et caméra automatique Renald Pascal APIE.*



## Appel à bénévoles

Par Clément

### Venez tenir le stand l'APIE lors des forums associatifs de Villefontaine et Bourgoin-Jallieu

Comme chaque année, l'APIE sera présente lors des forums associatifs de Bourgoin-Jallieu (30 août) et de Villefontaine (6 septembre).

Nous aurons besoin d'un maximum de personnes pour nous aider à tenir les stands de présentation de l'association, faire connaître nos activités et donner envie aux gens de nous rejoindre.

Si nous sommes nombreux, cela permettra de proposer des créneaux horaires moins importants. Ces manifestations permettent également de rencontrer des personnes au sein de l'association en dehors de nos activités naturalistes et nos permanences des ateliers.

A Bourgoin-Jallieu :

Le forum des associations aura lieu le samedi 30 août de 10h à 17h (installation à partir de 8h30). Pour participer : <https://framadate.org/5znuSD7vTGEMK1qS>

A Villefontaine :

Le forum des associations aura lieu le samedi 6 septembre de 9h à 14h (installation à partir de 7h30). Pour participer : <https://framadate.org/EAEFcSNQmXhXh1lh>

Même si vous n'avez encore jamais participé à la vie de l'association, n'hésitez pas à vous inscrire. Nous organiserons des binômes avec des bénévoles expérimentés.



## Retour sur le comité de suivi des politiques cyclables de la CAPI

Par Clément

Fin juin quelques bénévoles de l'APIE se sont rendus à la CAPI pour participer à un comité de suivi des actions mises en place dans le cadre du Plan des Mobilités et le schéma directeur vélo. Il s'agit de documents sur lesquels nous avons été sollicités pour participer à leurs élaborations.

Désormais en phase d'exécution, nous avons pu faire part de nos observations sur la présentation en présence des techniciens des différentes structures qui participent au développement du vélo et des autres modes de déplacement (Département, CAPI, certaines villes...).

Il s'agit d'un inventaire à la Prévert et non exhaustif pour s'informer, si vous souhaitez consulter le document de synthèse de la réunion, n'hésitez pas à me contacter.

### Ce qu'il faut retenir pour le développement du vélo :

- Le budget investissement du service mobilité de la CAPI continue d'évoluer. En 2023, il était de 800 000 €, 1 500 000 € en 2024 et 1 700 000 € en 2025.
- La prise en compte des résultats du baromètre vélo de la FUB pour une étude qualitative des déplacements cyclables.
- Il y a actuellement 756 arceaux vélos répartis sur la CAPI (383 en 2019). Si vous souhaitez l'installation d'arceaux proche de vos lieux de vie préférés, n'hésitez pas à écrire au service de la CAPI. Pour rappel, ils peuvent les installer (<https://capi-agglo.fr/nous-contacter/>).
- Connaissez-vous la location longue durée proposée par le réseau RUBAN (31 contrats de location en 2029 contre 137 en 2024) (<https://velos.rubantransport.com/>)
- Le prolongement de la voie verte de la Bourbe vers Frontonas démarrera en septembre
- L'enrobé du « chemin du Hangar » de la voie des Marais sera fait cet été [de la rue St-Honoré à l'Isle d'Abeau puis jusqu'à la Gare à St-Savin].
- Pour ceux qui ont déjà testé le platelage en bois, il a été fait pour préserver les arbres autour de cet itinéraire
- La CAPI souhaite créer une « identité visuelle » pour identifier les futurs axes ainsi que les axes déjà existants (voie des gares). Vous pouvez déjà observer les rendus sur la voie des gares, le traitement des intersections devraient intervenir par la suite.
- Des études pour un trajet plus direct entre Bourgoin-Jallieu et St Savin ainsi que le traitement des « gros » axes sur la zone d'activité de Chesnes vont être faite par le département.

### Ce qu'il faut retenir pour le développement des transports en commun

- Vous avez sûrement observé que les arrêts de car et de bus sont souvent en travaux. La Raison : *l'amélioration des accès PMR (156 en 2019 et 220 en 2025)*
- La gare routière de l'avenue Barbusse à Bourgoin-Jallieu sera en travaux cet été

### Ce qu'il faut retenir pour le développement du covoiturage

- Temps d'attente moyen à un arrêt LANE : 4 min 18

**Plein de choses à suivre donc... merci aux bénévoles qui s'investissent comme cette année sur l'aménagement du parvis nord de la gare de Bourgoin-Jallieu où le groupe plaidoyer a fait un gros travail pour que les usagers du vélo soient mieux pris en compte.**

## La plante du mois : le sureau hièble

Par Régis CURT

### Un sureau herbacé

En France, nous comptons trois espèces de sureau : deux arbustifs : le sureau noir présent partout sur le territoire et le sureau de montagne plutôt présent dans les massifs montagneux. Reste une espèce herbacée, le sureau hièble (*Sambucus **ebulus***, famille des ***Adoxaceae***). C'est elle qui nous intéresse ce mois-ci.

Le sureau hièble se développe en colonies denses le long des chemins, dans les clairières, les talus et remblais, avec une préférence pour les zones ensoleillées, les sols frais et enrichis. Le sureau hièble est une plante herbacée, dont les tiges non ramifiées peuvent atteindre deux mètres. Les feuilles composées rappellent celles des autres sureaux, elles dégagent une odeur fétide au froissement. Les tiges émergent du sol depuis des rhizomes formant ainsi des colonies très denses qui sèchent en automne



La floraison est estivale, les inflorescences sont très denses ressemblant à des ombelles qui sont, en fait des corymbes dressés. Les fleurs, d'un blanc très pur sont pourvues d'étamines roses. Ces fleurs très nombreuses et groupées sont très visibles et attirent de nombreux pollinisateurs. Le sureau hièble est d'autant plus intéressant qu'il fleurit pendant une période (juillet – août) où les fleurs se font moins nombreuses.

Chaque fleur donnera un fruit d'abord vert qui deviendra noir pourpré à maturité. Ces fruits resteront en grappes, très attractives pour les passereaux.



Contrairement au sureau noir, le sureau hièble est toxique, donc attention aux confusions !

En savoir plus : [lherbe-a-laveugle-ou-sang-des-danois/](http://lherbe-a-laveugle-ou-sang-des-danois/)

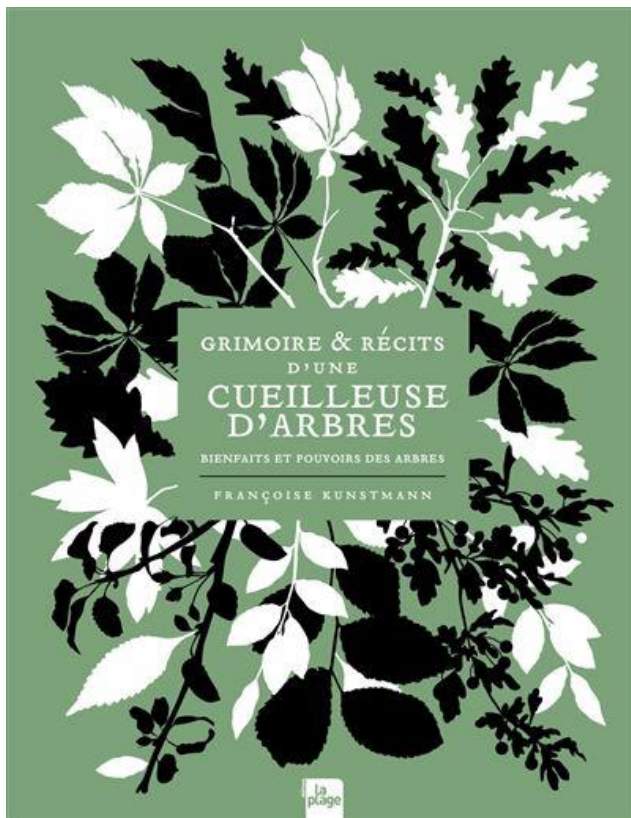
## A découvrir en librairie...

Par Magali PIVOT

Pour se promener dans les bois...

### Grimoire et récits d'une cueilleuse d'arbres bienfaits et pouvoirs des arbres

Françoise Kunstmann La Plage Editeur – 608 pages



Il était là avant que naisse l'humanité. Il était là aussi pour nous soutenir lorsque nous avons voulu nous redresser pour avancer sur nos membres arrière. Il nous a accompagnés pendant notre lente évolution. Il était encore là, présent dans nos croyances, incarné en tant qu'Arbre de vie, ou en tant qu'Arbre de la connaissance du bien et du mal. Compagnon physique et spirituel de nos existences, nous devons à l'arbre reconnaissance et connaissance.

Les histoires brèves qui accompagnent les recettes des bienfaits qu'ils nous accordent témoignent de notre intimité avec chacun des arbres présentés dans notre vie quotidienne. Elles révéleront peut-être votre histoire personnelle avec l'arbre qui vous regarde et avec lequel vous vous sentez en communion.

Nous leur rendons hommage en les préservant pendant notre cueillette pour que nous continuions à nous promener dans les bois.

Un ouvrage dense et illustré à l'aquarelle, avec le plein d'anecdotes sur nos amis les arbres. A lire sans modération pour les amateurs de botanique, d'histoires et de légendes. Et si les plantes sauvages vous plaisent il y a également l'ouvrage de la même auteure *Grimoire d'une cueilleuse*.

## A travers l'Europe de l'Est

Par Julie

Après un mois de juillet merveilleux à slalomer (avec du dénivelé !) entre les lacs autrichiens et bavarois, un drame se produit. Alors que nous roulions tranquillement sur une piste cyclable plate (fort heureusement) le long du lac Altesee, le cadre en aluminium de Gaël rend l'âme, de vieillesse, d'usure certainement. C'est irréparable. Vous imaginerez donc notre désarroi. Une fois quelques larmes versées, nous mettons en place un plan. Nous passons quelques jours à Linz (Autriche) à la recherche désespérée d'un vélo en acier (cette fois, pour éviter ce problème de casse), pour finalement en trouver un à Vienne, un peu plus loin sur notre itinéraire. Un magnifique Kona sutra en acier tout neuf ! Nous reprendrons la route une semaine plus tard (dont un de nous avec un super nouveau vélo) depuis la magnifique ville de Vienne, que nous aurons le temps de visiter.

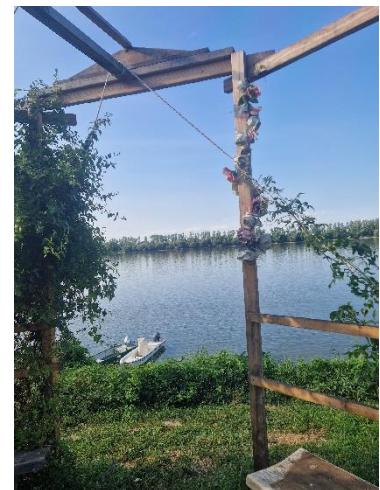


L'aventure reprend son cours le long du Danube puis nous bifurquons rapidement au sud-est de la Hongrie via l'eurovelo 13 pour rejoindre le lac Balaton. Il s'agit du plus grand lac d'Europe centrale en termes de superficie, après même le lac Léman, même si en termes de volume il ne lui arrive pas à la cheville. Nous rejoignons par la suite la belle Budapest que nous prendrons le temps de visiter quelques jours : thermes, musée et langos (pizza frite au fromage locale).

A cette occasion la sœur de Gaël nous rejoint et elle pédale à nos côtés pendant trois jours le long du Danube en suivant l'eurovélo 6. Les paysages sont un peu monotones, mais les baignades dans le Danube sont très chouettes. Nous développons également une relation amour-haine avec les moustiques, n'hésitez pas si vous avez des conseils.

Puis nous rejoignons sans crier gare la Croatie. Nous n'avions pas étudié assez précisément la carte du Danube pour se rendre compte que nous passions par le nord-est de ce pays. Il fait très chaud, nous peinons à avancer mais nous faisons de belles rencontres qui nous motivent à poursuivre notre voyage. Pour reprendre des forces et rester à l'ombre, nous sommes accueillis chez Dinka au bord du Danube, qui ouvre gratuitement sa maison et son jardin aux voyageurs.

Ce sont nos dernières heures dans l'Union européenne et la zone euro, nous passons demain la frontière serbe pour rejoindre le parc Fruska Gora, où nous espérons trouver un peu de fraîcheur. Nous passerons la fin du mois de juillet entre les deux principales villes du pays : Novi Sad et Belgrade.



## Papillons de la nuit

Par Fanny Richard

Ternes et sombres les papillons de nuit ? Vous êtes sûrs ? Voyez plutôt les photos qui suivent et vous réviserez peut-être votre jugement.

Avec environ 500 espèces en France métropolitaine, les hétérocères (de leur nom scientifique) sont nettement plus nombreux que leurs cousins de jour (environ 260 espèces). Ils restent pourtant largement méconnus et encore peu étudiés.

Mites, pyrales et autres processionnaires n'ont pas bonne presse. Pourtant, les papillons de nuit jouent un rôle essentiel dans nos écosystèmes. Au repos dans la végétation la journée, ces visiteurs de nuit se déplacent de fleur en fleur et participent très efficacement au processus de pollinisation, essentiel à notre survie. Avides de feuillage au stade de chenille, les adultes (pour les espèces qui se nourrissent) consomment essentiellement du nectar et le jus des fruits.

Vous avez probablement déjà croisé certains hétérocères qui ne volent qu'en journée (Moro-sphinx, Écaille chinée ou zygènes). Mais alors, comment savoir si on a affaire à un papillon de jour ou un papillon de nuit me direz-vous ? Il suffit de regarder la forme des antennes. Plumeuses ou filiformes chez les papillons de nuit, elles se terminent en massue chez les papillons de jour. C'est grâce à leurs antennes que les papillons peuvent sentir et goûter.



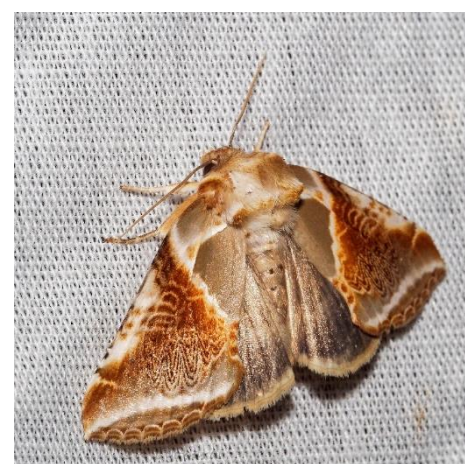
Le *Bombyx disparate* (R. Lyobard, 2025)



La *Zeuzère du poirier* (R. Lyobard, 2025)

Les chenilles comme les adultes constituent un met de choix pour toutes sortes de parasites (guêpes ou mouches) et de prédateurs (oiseaux, araignées, amphibiens mais surtout chauves-souris). Certaines espèces ont d'ailleurs développé un tympan, situé sur leur abdomen, qui leur permet de détecter les chauves-souris afin de leur échapper.

Très fortement menacés par les activités humaines (produits phytosanitaires, destruction de leurs habitats, pollution lumineuse, ...), les hétérocères ont connu une diminution drastique de leurs populations et de leur diversité. Une situation alarmante qui souligne l'urgence de mettre en place des mesures de préservation. Alors que pouvons-nous faire à l'échelle individuelle ? Laissez des zones non tondues dans votre jardin comme refuge et site d'alimentation. Favorisez une mosaïque de milieux (prairies, haies champêtres, tas de bois, mares ou murets en pierres). Stoppez toute utilisation de produits chimiques et laissez le lierre sur les arbres, qui constitue un abri efficace. Enfin, veillez à conserver un jardin vierge de toutes sources lumineuses car celles-ci contribuent directement à détourner les papillons de leur trajectoire et délaisser les fleurs pour les éclairages artificiels.



La *Râtissée* (R. Lyobard, 2025)

Les papillons de nuit sont de précieux alliés. Offrons-leur toute la considération et l'attention qu'ils méritent !

Pour aller plus loin : <https://www.lepinet.fr/> [Observer les papillons de nuit](#)

<https://www.zoom-nature.fr/etiquettes/papillon-de-nuit/>



*L'Ennomos illunaire (R. Lyobard, 2025)*



*Petit Sphynx de la vigne (R. Lyobard, 2025)*



*Figure 1 : La citronnelle rouillée (R. Lyobard, 2025)*



*L'Arlequinette jaune (R. Lyobard, 2025)*

**Vous avez découvert l'association récemment ?**

**Faites-nous part de vos impressions ! Et si vous désirez participer à la prochaine lettre « Paroles de pie », je vous invite à m'envoyer vos articles avec éventuellement une photo à [contact@apie-asso.net](mailto:contact@apie-asso.net) avant le 25 du mois.**

A bientôt,

**Margot la Pie**



Relecture : Merci à Régis Curt, Daniel Chauvin et Guy Valentin